

PROGRAM ROZVOJA OBCE PETROVA LEHOTA 2015 - 2023

Obec

PETROVA LEHOTA



NÁZOV:	PROGRAM ROZVOJA OBCE PETROVA LEHOTA 2015 - 2023
ÚZMENÉ VYMEDZENIE:	TRNČIANSKY KRAJ, OKRES TRENČÍN, OBEC PETROVA LEHOTA
DÁTUM SCHVÁLENIA:	09.12.2015
DÁTUM PLATNOSTI:	09.12.2015 – 31.12.2023
VERZIA:	1.0
PUBLIKOVANÝ VEREJNE	18.12.2015

Obsah

A. Analytická časť	4
1. Základná charakteristika obce	5
2. Demografia a trh práce	7
2.1 Vývoj počtu obyvateľov	7
2.2 Veková štruktúra obyvateľstva.....	9
2.3 Vzdelanostná úroveň obyvateľstva	9
2.4 Štruktúra obyvateľstva podľa náboženského vyznania.....	11
2.5 Štruktúra obyvateľstva podľa národnosti.....	11
2.6 Zamestnanosť a nezamestnanosť.....	12
3. Krajina a životné prostredie	16
3.1 Geomorfologické členenie územia	16
3.2 Geologická stavba územia	16
3.3 Klimatické pomery.....	16
3.4 Ovzdušie.....	17
3.5 Podzemné a povrchové vody	18
3.6 Pôda	18
3.7 Lesy - Súčasná štruktúra využitia lesného pôdneho fondu.....	19
3.8 Chránené územia prírody	20
3.9 Biocentrá a biokoridory	20
3.10 Flóra a fauna	22
4. Cestovný ruch	27
4.1 Analýza potenciálu obce Petrova Lehota pre rozvoj cestovného ruchu.....	27
4.2 Analýza potenciálu CR na úrovni mikroregiónu	27
5. Občianska infraštruktúra	29
5.1 Školská infraštruktúra.....	29
5.2 Kultúrna a športová infraštruktúra	30
5.3 Zdravotná a sociálna infraštruktúra.....	30
5.4 Občianska vybavenosť a samospráva.....	31
5.5 Bývanie	31
6. Technická infraštruktúra	32
6.1 Doprava	32
6.2 Zásobovanie pitnou vodou	32
6.4 Plynofikácia	32
6.5 Elektrifikácia a verejné osvetlenie	32
6.6 Miestny rozhlas.....	32
6.7 Telekomunikačné siete, internet a vybavenosť domácností	33
6.8 Odpadové hospodárstvo.....	33
6.9 Tepelné hospodárstvo	34
7. Hodpodárenie obce	34
7.1 Rozpočet obce a majetok obce	34
7.2 Podnikateľské a nepodnikateľské subjekty v obci	35
7.3 Finančné zdravie obce	35
7.4 Prezentácia obce	36
8. SWOT ANALÝZA OBCE PETROVA LEHOTA	37
B.Strategická časť	39
9. Stanovenie faktorov rozvoja a kľúčových disparít.....	39
10. Východiská stratégie, stratégia, jej ciele, priority a opatrenia.....	40
10.1. Východiská stratégie	40
10.2 Stratégia, jej ciele, priority a opatrenia.	42
C.Programová časť	44
11. Prehľad stratégie obce Petrova Lehota.....	49
12. Projektové zámery obce Petrova Lehota na roky 2015 -2023.....	50

D.Realizačná časť	52
13. Personálne zabezpečenie aktivít.....	52
14. Stanovenie merateľných ukazovateľov.....	53
E. Finančná časť	54
15. Finančný plán	54
16. Schválenie programu rozvoja.....	55
Zoznam tabuliek.....	56
Zoznam grafov	56
Legislatívny rámec, východiská a použité zdroje	57

A. Analytická časť

Program rozvoja obce Petrova Lehota na roky 2015 -2023 je strednodobý plánovací dokument, spracovaný v zmysle Zákona o podpore regionálneho rozvoja 531/2001 Z.z (aktualizovaný ďalej v zmysle 539/2008 a následne 309/2014).

Jeho východiskom je realizovaná aktuálna analýza, ktorá obsahuje komplexné hodnotenie a analýzu východiskovej situácie obce, odhad jej budúceho vývoja, možné riziká a ohrozenia vo väzbe na existujúce stratégie a koncepcie a využívanie vnútorného potenciálu územia, jeho limitov a rozvoja, definovanie podmienok udržateľného rozvoja hospodárskeho, sociálneho, environmentálneho a kultúrneho rozvoja obce.

Program rozvoja obce definuje opatrenia, úlohy a prvoradé potreby v rozvoji technickej infraštruktúry, sociálnej infraštruktúry, v starostlivosti o životné prostredie, vo vzdelávaní, v kultúre, v rozvoji cestovného ruchu a v ďalších oblastiach ktoré je nevyhnutné vykonať na úrovni miestnej samosprávy pre oživenie sociálneho a ekonomického rozvoja obce, aby boli dosiahnuté stanovené priority a ciele.

Program pozostáva z :

- a) analytickej časti,
- b) strategickej časti,
- c) programovej časti,
- d) realizačnej časti a
- e) finančnej časti.

Súčasťou programu je aj návrh jeho administratívneho a finančného zabezpečenia a tiež systém monitorovania – stanovenie merateľných ukazovateľov.

Program rozvoja obce je dokumentom otvoreným a na základe výsledkov hodnotenia a stavu implementácie jednotlivých aktivít môže byť aktualizovaný a dopĺňaný.

Program rozvoja obce Petrova Lehota na roky 2015 – 2023 je verziou 1.0 Programu rozvoja obce. Schválený bol dňa 9.12.2015 uznesením č. 33...

Za kolektív autorov
Ing. Stanislav Dreisig
riaditeľ TRRA

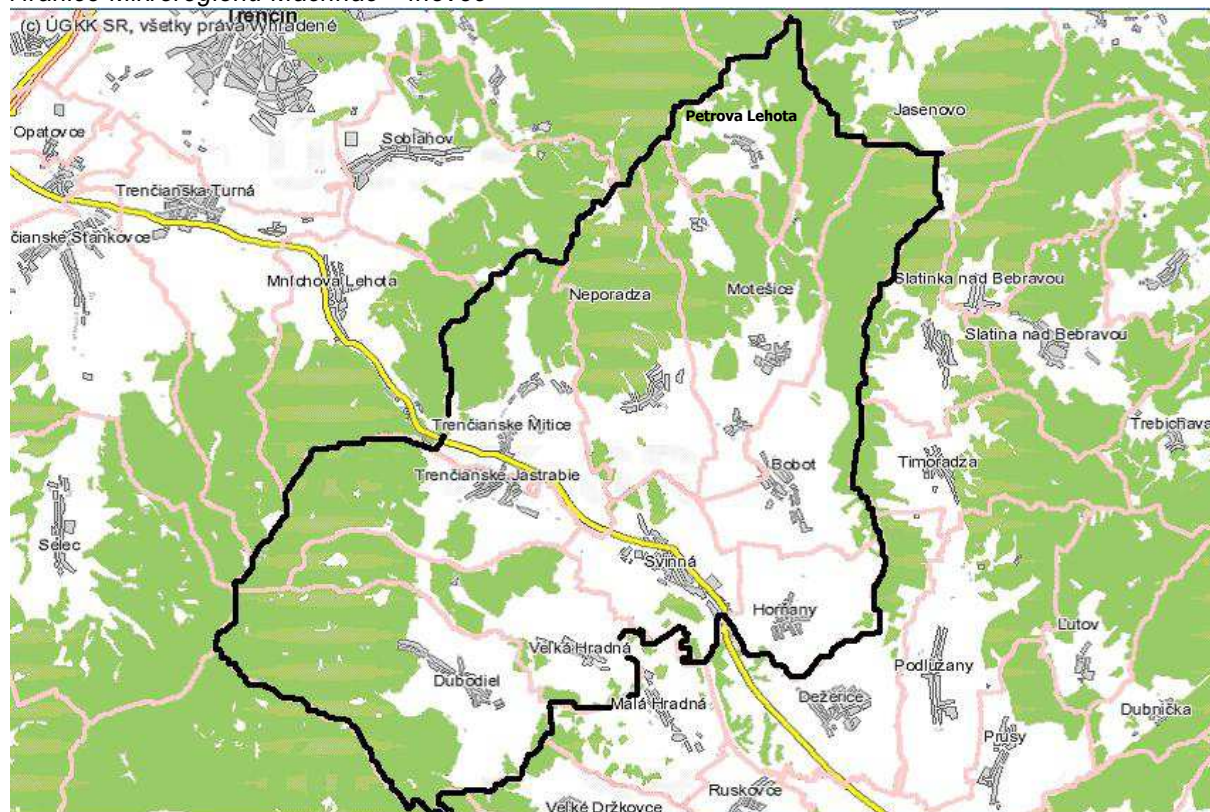
1. Základná charakteristika obce

Obec Petrova Lehota	
Samosprávny kraj	Trenčiansky
Okres	Trenčín
Miestne časti obce	-
Starosta - kontakt	Meno: Radko Rožánek Adresa OcÚ: 913 26 Petrova Lehota Telefón: 032/659 42 33 Mobil: 0915 975 348 E-mail: starosta(@)petrovalehota.sk , ekonom(@)petrovalehota.sk, info(@)petrovalehota.sk
Prvá písomná zmienka	1346
Nadmorská výška stredu obce	387
Katastrálna výmera (ha)	806,8653
Počet obyvateľov obce k 31.12.2014	182
Hustota obyvateľstva	22,31
Geografické súradnice	N 48°32'7" E 18°10'37"
Vzdialenosť do najbližších miest	Trenčín – 23 km Trenčianske Teplice – 9 km Bánovce nad Bebravou – 19 km

Obec je členom Združenia obcí Mikroregión Machnáč – Inovec. Mikroregión Macháč – Inovec sa nachádza v centrálnej časti Trenčianskeho kraja a je vymedzený katastrami obcí (v abecednom poradí) **Bobot, Dubodiel, Horňany, Motešice, Neporadza, Petrova Lehota, Svinná, Trenčianske Jastrabie, Trenčianske Mitice, Veľká Hradná.**

Hranice mikroregiónu tvoria na severe a severozápade hrebeň Strážovských vrchov, na západe hrebeň Považského Inovca, na juhu a východe hranica trenčianskeho a bánovecko-bebravského okresu.

Hranice Mikroregiónu Machnáč – Inovec



Zdroj: www.geoportal.sk

Tab. č. 1 Vzďalenosť medzi obcami mikroregiónu v km

	Bobot	Dubodiel	Horniany	Motešice	Neporadza	Petrova Lehota	Svinná	Trenčianske Jastrabie	Trenčianske Mitice	Veľká Hradná
Bobot		14,4	2,7	3,7	7,1	8,5	5,7	10,5	11,6	8,8
Dubodiel	14,4		11,8	14,3	11	19	8,8	4,9	7,7	10,9
Horniany	2,7	11,8		6,4	7,7	11,2	3	7,8	9,7	6,2
Motešice	3,7	14,3	6,4		3,3	4,7	8	9,4	7,8	11,2
Neporadza	7,1	11	7,7	3,3		8,1	4,7	6,1	4,5	7,8
Petrova Lehota	8,5	19	11,2	4,7	8,1		12,7	14,1	12,5	15,9
Svinná	5,7	8,8	3	8	4,7	12,7		4,8	6,7	3,2
Trenčianske Jastrabie	10,5	4,9	7,8	9,4	6,1	14,1	4,8		2,8	6,8
Trenčianske Mitice	11,6	7,7	9,7	7,8	4,5	12,5	6,7	2,8		9,9
Veľká Hradná	8,8	10,9	6,2	11,2	7,8	15,9	3,2	6,8	9,9	

2. Demografia a trh práce

2.1 Vývoj počtu obyvateľov

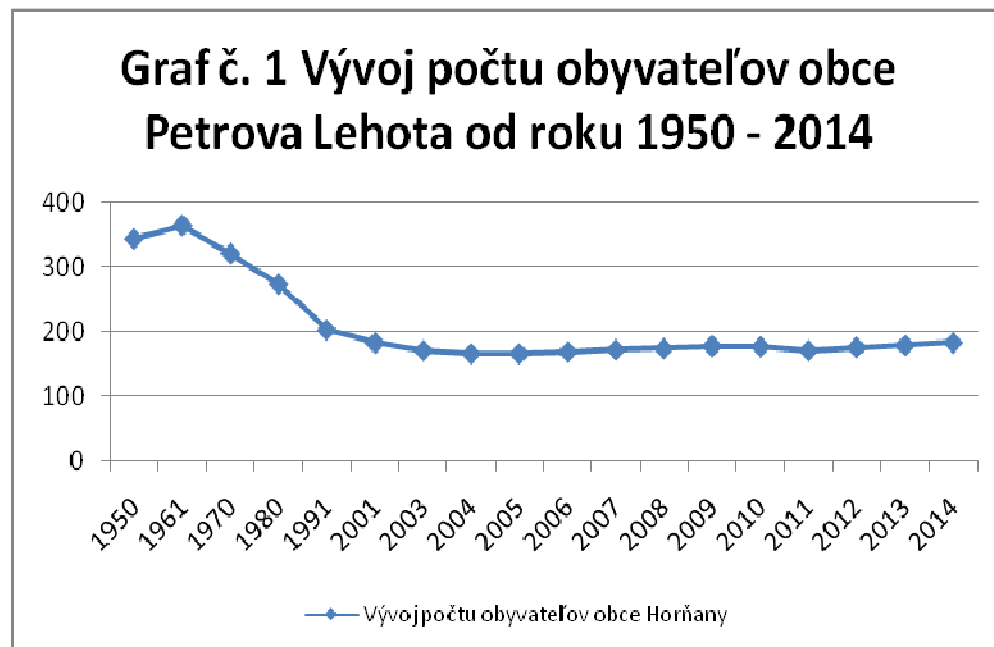
V roku 1950, kedy sa uskutočnilo prvé dostupné sčítanie obyvateľstva podľa súčasnej územnej štruktúry, žilo na území obce Petrova Lehota 343 obyvateľov. Počet obyvateľov postupne mierne narastal až do šesťdesiatych rokov minulého storočia. Od tohto obdobia nastáva pravidelný pokles počtu obyvateľov. Od roku 1961 do roku 2005 klesol počet obyvateľov v obci o takmer 50 %, aj keď v posledných rokoch sa tento pokles spomalil, resp. zastavil.

Tab. č. 2 Vývoj počtu obyvateľov obce PETROVA LEHOTA od roku 1950 -2013

1950	1961	1970	1980	1991	2001	2003	2004	2005	2006	2007	2008	2009	2010	2011	2012	2013	2014
343	364	320	273	202	182	170	165	165	168	171	173	177	176	170	175	178	182

Zdroj: Štatistický úrad, SOBD

Z grafu vidíme postupný pokles počtu obyvateľov, ktorý od roku 2001 nabral stabilný trend, resp. stagnuje.

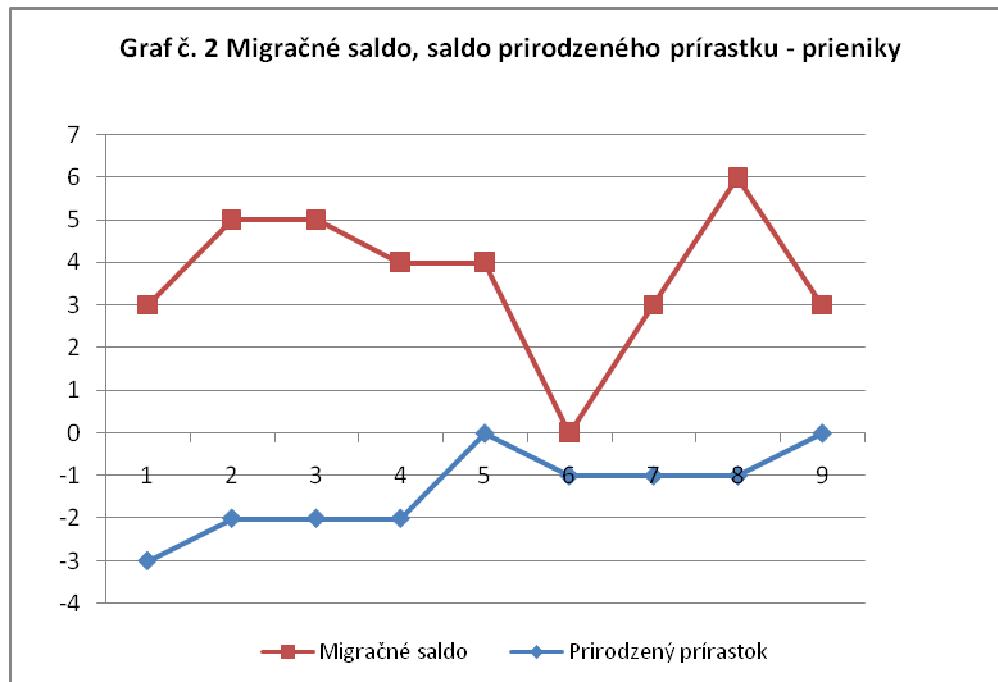


Dôvody demografického vývoja možno skúmať sledovaním ukazovateľov „Prírodzená výmena a migrácia“. Tu sledujeme prírodzený prírastok a úbytok obyvateľstva cez natalitu a mortalitu ako i prírastok a úbytok obyvateľstva prisťahovaním a vystťahovaním.

Tab. č. 3 Saldo migrácie Obec Petrova Lehota 2005 - 2013									
rok	2005	2006	2007	2008	2009	2010	2011	2012	2013
živonarodení	1	1	1	0	3	0	1	1	2
zomrelí	4	3	3	2	3	1	2	2	2
prirodený prírastok/ úbytok	-3	-2	-2	-2	0	-1	-1	-1	0
pristáhovaní	7	6	10	10	8	4	3	9	3
vystáhovaní	4	1	5	6	4	4	0	3	0
prírastok/ úbytok sťahovaním	3	5	5	4	4	0	3	6	3
SALDO	0	3	3	2	4	-1	2	5	3

Zdroj: Štatistický úrad

Z grafu vidíme, že migračné saldo naberá iba pozitívne hodnoty čo je pre demografický rozvoj veľmi pozitívne. Pod stagnáciu sa podpisujú teda nízke hodnoty prirodzenej výmeny a to síce nízka pôrodnosť.



2.2 Veková štruktúra obyvateľstva

Jedným z dôležitých demografických ukazovateľov je vekové zloženie obyvateľstva. Pokles pôrodnosti v posledných rokoch vedie k postupnému znižovaniu podielu predproduktívneho veku (do 14 rokov) a nárastu obyvateľstva v produktívnom veku (muži vo veku 15-59 rokov a ženy vo veku 15-54 rokov) a poproduktívnom veku (muži vo veku nad 60 rokov a ženy vo veku nad 55 rokov). Na disproporciu medzi podielom obyvateľstva v predproduktívnom a poproduktívnom veku poukazuje index starnutia, čo je pomer osôb v poproduktívnom veku k počtu osôb v predproduktívnom veku násobený ston. Pri hodnote väčšej ako 100 možno hovoriť o regresívnom, pri hodnote menšej ako 100 o progresívnom vekovom zložení obyvateľstva.

Tab. 4 Priemerný vek a index starnutia Obec Petrova Lehota od roku 2005 - 2013									
rok	2005	2006	2007	2008	2009	2010	2011	2012	2013
priemerný vek	41,83	41,98	42,13	42,52	41,25	42,32	44,63	44,3	44,58
index starnutia	235	247,37	244,44	235,00	191,67	195,65	216,67	190	200
Zdroj: Štatistický úrad SR									

Veková štruktúra obyvateľstva v obci Petrova Lehota je regresívna. Index starnutia v porovnaní s inými obcami dosahuje vyššie hodnoty a obyvateľstvo tejto obce je prestárle čo súvisí tiež s nízkou pôrodnosťou.

2.3 Vzdelanostná úroveň obyvateľstva

Dostupné údaje o vzdelaní obyvateľstva sú zo sčítania obyvateľov, domov a bytov z roku 2011. Vzhľadom k rozvoju systému školstva, ktorý sa zameriava na ďalšie vzdelávanie a rôzne medzistupne vo vzdelávaní, ale i ekonomickému trendu, ktorý kladie požiadavky na nové vzdelávanie, je obtiažne hodnotiť vzdelanostnú úroveň spred desiatich rokov a tú dnešnú. Badateľný je úbytok počtu osôb so základným vzdelaním. Zrejmy je však nárast počtu osôb s ukončeným vysokoškolským vzdelaním ako aj úplným stredoškolským vzdelaním s maturitou. Vzdelanostný potenciál môžeme porovnávať v rámci mikroregiónu, okresu a kraja, resp. medzi obcami navzájom. Pre zdĺhavosť tohto porovnania, porovnanie nie je súčasťou tohto dokumentu.

Tab. č. 5 Najvyššie dosiahnuté vzdelanie Obec Petrova Lehota		Pohlavie		Spolu
		muži	ženy	
Základné		9	25	34
Učňovské (bez maturity)		28	15	43
Stredné odborné (bez maturity)		17	12	29
Úplné stredné učňovské (s maturitou)		4	1	5
Úplné stredné odborné (s maturitou)		9	13	22
Úplné stredné všeobecné		4	1	5
Vyššie odborné vzdelanie		0	1	1
Vysokoškolské bakalárske		4	1	5
Vysokoškolské magisterské, inžinierske, doktorské		2	4	6
Vysokoškolské spolu		6	5	11
Študijný odbor	technické vedy a náuky I (baníctvo, hutníctvo, strojárstvo, informatika a VT, elektrotech., tech. chémia, potravinárstvo)	1	0	1
	technické vedy a náuky II (textilná v., sprac. kože, dreva, plastov, v. hud. nástrojov, archit., staveb., dopr., pošty, telekom., automatiz., špec. odb.)	1	0	1
	spoločenské vedy, náuky a služby I (filozof., ekon., polit. a práv. vedy, ekonomika a manaž., obchod a služby, SŠ- OA, HA, praktická š., učeb. odb.)	1	2	3
	spoločenské vedy, náuky a služby II (histor., filolog., pedag. a psych. vedy, publicistika a informácie, telových., učiteľstvo, SŠ - gym.)	2	3	5
	vedy a náuky o kultúre a umení	1	0	1
Bez školského vzdelania		8	11	19
Nezistené		0	1	1
Úhrn		85	85	170

Zo štatistických údajov vyplýva, že len 39,42 % obyvateľov obce Petrova Lehota ovláda prácu s počítačom. Najviac občania ovládajú prácu s internetom, ďalej prácu s textom, email komunikáciu. Najmenej ovládajú prácu s tabuľkami len 27,05 %.

Tab. č. 6 Počítačové znalosti Obec Petrova Lehota SOBD 2011			
Zručnosť Obec BOBOT 2011 SOBD	Ovláda	Neovláda	Nezistené
Práca s textom – PC	63	100	7
Práca s tabuľkami – PC	46	115	9
EMAIL komunikácia – PC	55	106	9
Internet - PC	67	95	8
Zdroj: Štatistický úrad			

2.4 Štruktúra obyvateľstva podľa náboženského vyznania

Tab. č. 7 Náboženské vyznanie v obci PETROVA LEHOTA SOBD 2011

%	Rímsko-katolícke	Evanjelické	Grécko-katolícke	Bez vyznania	Nezistené	Cirkev bratská	Starokatolícka cirkev	Pravoslávna	Svedkovia Jehovovi	Evanjelická cirkev metodistická	Apoštolská cirkev	Cirkev adventistov siedmeho dňa	Kresťanský zbor	iné
Trenčiansky kraj 2001	71,9	9,6	0,2	14,4	3			-	-	-	-		-	0,8
Trenčiansky kraj 2011	64,1	8,1	0,2	15,31	10,9			0,1	0,2	0,2	0,1	0,1	0,2	0,4
Okres Trenčín 2001	75,2	7,3	0,2	13,8	3,1			-	-	-	-		-	0,3
Obec Petrova Lehota 2001	96,15				1,648									2,198
Obec Petrova Lehota 2011	88,82			5,882	5,294									

Zdroj: Štatistický úrad SR SOBD 2011

K dispozícii sú údaje za roky 2001,2011. Na základe týchto údajov a porovnania na úrovni kraja, okresu ako aj vzájomne medzi obcami možno konštatovať, že v obci Petrova Lehota dominuje rímskokatolícke vierovyznanie ku ktorému sa hlási 88,82% obyvateľstva. Evanjelické vierovyznanie v obci nie je tradované a nie je ani zastúpené. V obci nie je evidované zastúpenie tzv. „novodobých“ registrovaných cirkví. Za desaťročie počet „novodobých“ registrovaných cirkví narástol a spresnilo sa tiež sledovanie ich zastúpenia v obyvateľstve.

2.5 Štruktúra obyvateľstva podľa národnosti

V roku 2011 žilo na území obce Petrova Lehota 99,41 % obyvateľov slovenskej národnosti. Ostatné národnosti tvoria v obci len zanedbateľné percento. Podľa prihlásenia občanov sa v obci vyskytuje národnosť maďarská.

Tab. č. 8 Národnostná štruktúra obyvateľstva Petrova Lehota SOBD 2011

%	Národnostná štruktúra obyvateľstva Petrova Lehota SOBD 2011															
	slovenská	česká	rómska	maďarská	rusínska	ukrajinská	moravská	nemecká	poľská	chorvátska	srbská	ruská	židovská	bulharská	ostatné	nezistená
Trenčiansky kraj 2001	97,32	1,04	0,26	0,17			0,06								0,31	0,84
Okres Trenčín 2001	96,67	1,68	0,06	0,17			0,13								0,21	1,08
Okres Trenčín 2011	89,70	1,05	0,04	0,15	0,03	0,02		0,06	0,04	0,01	0,01	0,03	0,01	0,02	0,14	8,56
Obec Petrova Lehota 2001	98,90			0,55												0,55
Obec Petrova Lehota 2011	99,41			0,59												

Zdroj: Štatistický úrad SR SOBD 2011

2.6 Zamestnanosť a nezamestnanosť

Zamestnanosť, resp. nezamestnanosť je jedným zo sprievodných javov trhovej ekonomiky a stále viac sa stáva ekonomickým a sociálnym problémom regiónov. Zmeny v slovenskej ekonomike sa vo všeobecnosti prejavujú poklesom zamestnanosti v priemysle a poľnohospodárstve a zvýšením zamestnanosti v sektore služieb. Keďže máme dostupné údaje z rokov SOBD 2001 ako i SOBD 2011 môžeme údaje na úrovni obce porovnávať. Novšie údaje nám poskytujú presnejšie informácie o ekonomickej aktivite osôb podľa odvetví.

Výrazný vplyv na zamestnanosť majú veková štruktúra obyvateľstva a úroveň vzdelanosti.

Tab. č. 9 Zamestnanosť v obci Petrova Lehota SOBD 2011

Odvetvie ekonomickej činnosti	Ekonomicky aktívne osoby			
	muži	ženy	spolu	z toho dochádza do zamestnania
Petrova Lehota				
Pestovanie plodín a chov zvierat, poľovníctvo a služby s tým súvisiace	3	0	3	3
Výroba odevov	0	2	2	2
Výroba kože a kožených výrobkov	0	1	1	1
Spracovanie dreva a výroba výrobkov z dreva a korku okrem nábytku; výroba predmetov zo slamy a prúteného materiálu	3	0	3	3
Výroba papiera a papierových výrobkov	1	1	2	1
Výroba výrobkov z gumených a plastových materiálov	1	0	1	1
Výroba kovových konštrukcií okrem strojov a zariadení	1	1	2	1

Výroba elektrických zariadení	4	0	4	4
Výroba strojov a zariadení i. n.	1	0	1	1
Čistenie a odvod odpadových vôd	1	0	1	1
Zber, spracúvanie a likvidácia odpadov; recyklácia materiálov	1	0	1	1
Výstavba budov	1	0	1	1
Špecializované stavebné práce	13	0	13	11
Veľkoobchod, okrem motorových vozidiel a motocyklov	0	1	1	0
Maloobchod okrem motorových vozidiel a motocyklov	2	3	5	3
Pozemná doprava a doprava potrubím	2	0	2	2
Ubytovanie	0	5	5	5
Činnosti reštaurácií a pohostinstiev	0	1	1	1
Počítačové programovanie, poradenstvo a súvisiace služby	0	1	1	1
Sprostredkovanie práce	1	1	2	2
Bezpečnostné a pátracie služby	0	1	1	1
Činnosti súvisiace s údržbou zariadení a krajinou úpravou	1	0	1	0
Verejná správa a obrana; povinné sociálne zabezpečenie	2	2	4	2
Vzdelávanie	2	3	5	4
Zdravotníctvo	2	7	9	9
Nezistené	2	2	4	2
Spolu	44	32	76	63
Zdroj: Štatistický úrad SR, SOBD 2011				

Okrem sledovania pohybu v oblasti zamestnanosti obyvateľstva v rôznych sektoroch je významným ukazovateľom tiež celkový podiel ekonomicky aktívneho obyvateľstva. Z porovnania údajov SOBD 2001 a 2011 pre obec Petrova Lehota vyplýva, že podiel ekonomicky aktívneho obyvateľstva sa oproti desaťročiu v obci Petrova Lehota znížil a to z 51,65 % na 44,71 %. Zároveň sa významne zvýšilo % osôb, ktoré musia za prácou dochádzať. Pokles ekonomickej aktivity obyvateľstva hodnotíme negatívne. % osôb , ktoré za prácou dochádzajú je vyššie než je tomu u iných obcí a to z dôvodu, že v obci nie sú vytvorené príležitosti k zamestnávaniu.

Tab. č. 10 Ekonomicky aktívne obyvateľstvo Petrova Lehota, porovnanie SOBD 2001 , 2011		
SOBD	2001	2011
Počet obyvateľov	182	170
Ekonomicky aktívne obyvateľstvo	94	76
% - tuálny podiel	51,65	44,71
Dochádza	67,00	63,00
% - tuálny podiel	71,28	82,89
Zdroj: Štatistický úrad SR, SOBD 2001, 2011		

O vývoji nezamestnanosti v obci Petrova Lehota vypovedá údaj o počte uhádzačov o zamestnanie. Vzhľadom k tomu, že disponibilná pracovná sila sa filtruje len na úrovni okresu nie je možné objektívne určiť mieru nezamestnanosti. Pri porovnaní je možné zachytiť sa demografických údajov a trende vývoja okresu Trenčín a okresu Bánovce nad Bebravou kde môžu nájsť obyvatelia obce pracovné príležitosti. Z tabuliek vidíme nárast evidovanej miery nezamestnanosti v jednotlivých okresoch, ktorý sa prejavuje na náraste nezamestnanosti tiež v jednotlivých obciach.

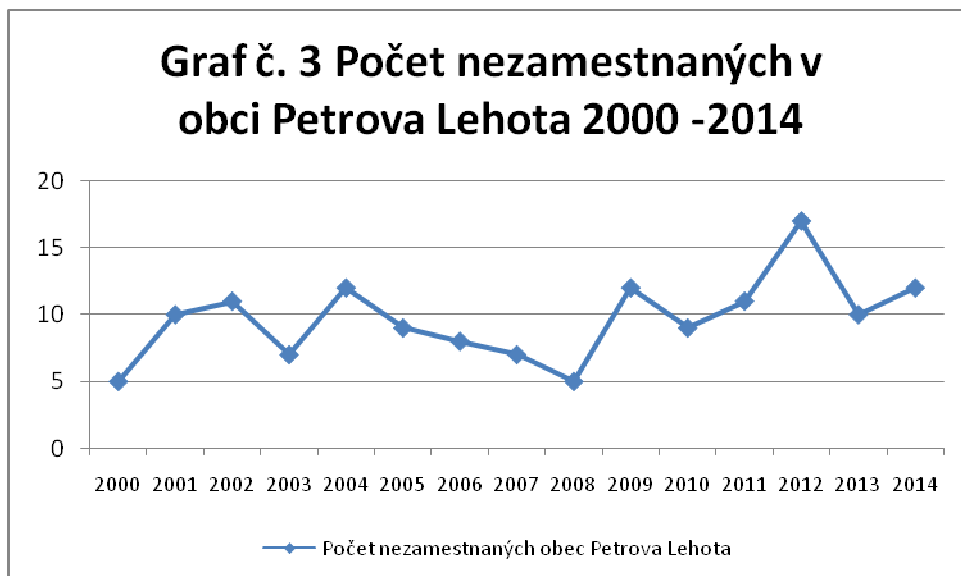
Rok/ %tuálna miera nezamestnanosti	2006	2007	2008	2009	2010	2011	2012
Okres Bánovce nad Bebravou	6,23	5,01	5,27	9,71	9,34	10,03	12,27
Okres Trenčín	2,45	2,25	2,88	7,12	7,25	7,72	9,13

Zdroj: Štatistický úrad SR

O počte nezamestnaných v obci Petrova Lehota možno povedať, že počet je primeraný počtu obyvateľov obce a situácii v okrese. Priebeh počtu nezamestnaných prejavuje mierne výkyvy, možno ho označiť za stálejší. Naproti iným obciam nie je rast počtu nezamestnaných tejto obce tak výrazný ako je tomu u iných obcí. Vzhľadom na fakt, že % ekonomicky aktívnych osôb v obci sa oproti posledne sledovanému obdobiu znížilo, nemožno ho hodnotiť pozitívne.

Rok	Počet nezam.	%tuálna zmena
2000	5	
2001	10	100,00
2002	11	10,00
2003	7	-36,36
2004	12	71,43
2005	9	-25,00
2006	8	-11,11
2007	7	-12,50
2008	5	-28,57
2009	12	140,00
2010	9	-25,00
2011	11	22,22
2012	17	54,55
2013	10	-41,18
2014	12	20,00

Zdroj: Štatistický úrad SR



3. Krajina a životné prostredie

3.1 Geomorfologické členenie územia

Geomorfologické členenie územia predstavuje priestorové rozloženie geomorfologických jednotiek rôznej taxonomickej úrovne v mapovanom mikroregióne.

Zastúpenie geomorfologických jednotiek v Mikroregióne Machnáč – Inovec:

Sústava: Alpsko – himalájska

Podsústava: Karpaty

Provincia: Západné Karpaty

Subprovincia: Vnútorne Západné Karpaty

Oblasť: Fatransko – tatranská

Celok: Strážovské vrchy

Oddiel: Trenčianska vrchovina

3.2 Geologická stavba územia

Katastrálne územie Petrova Lehota sa nachádza v juhozápadnej časti Strážovských vrchov. Nadmorská výška v katastrálnom území sa pohybuje od 375 m n.m. po 425 m n.m.. Stred obce leží v nadmorskej výške 390 m n.m..

Na geologickej stavbe územia sa podieľajú sedimenty kvartéru, ktorých podložie tvoria mezozoické horniny.

Kvartér – sedimenty kvartéru sú zastúpené deluviálnymi a aluviálnymi sedimentmi. Deluviálne sedimenty sú tvorené hlinami a hlinito – kamenitými suťami. Hrúbka týchto sedimentov je väčšinou do 5 m a ojedinele do 10 m. Aluviálne sedimenty sú tvorené štrkami s rôznym stupňom zahlinenia a hlinami, prípadne piesčitými hlinami. Mocnosť aluviálnych sedimentov sa predpokladá do 3 m, ojedinele do 5 m.

Mezozoikum – v predmetnom území, ktoré je tektonicky porušené a má relatívne zložitú geologickú stavbu, sú zastúpené horniny Manínskeho čiastkového príkrovu (bridlice a organogénne vápence – trias; slienité vápence a piesčitý flyš – krieda), Chočského a Strážovského príkrovu (vápence a dolomity) a taktiež Krížňanského príkrovu (sliene a vápence – jura; slienité vápence, sliene s vložkami pieskovcov a slieňovce – krieda).

3.3 Klimatické pomery

Územie obce z klimatického hľadiska patrí do mierne teplej klimatickej oblasti, do obvodu mierne teplého, vlhkého, vrchovinového. Priemerná ročná teplota vzduchu so vzrastajúcou nadmorskou výškou postupne klesá z 8,5 °C na 7,5 °C, v obci sa teplota pohybuje okolo 8 °C. Priemerný ročný úhrn zrážok postupne zo 750 mm s narastajúcou nadmorskou výškou stúpa na 850 mm, v obci sa pohybuje okolo 800 mm. Priemerné množstvo zrážok vo vegetačnom období je 400 – 500 mm. Priemerná teplota v januári sa pohybuje medzi -3 °C -5 °C, v júli sa priemerná teplota pohybuje od 15 °C do 18 °C. Priemerná teplota počas vegetačného obdobia (apríl – september) je v rozpätí 11 °C až 14 °C.

Z pohľadu veterných pomerov prevládajú v k. ú. severozápadné vetry, ktoré sa počas roka striedajú s juhozápadnými.

3.4 Ovzdušie

Stav a znečistenie ovzdušia sa stáva vzhľadom na svoj negatívny vplyv na zdravie obyvateľstva, flóru (najmä lesné ekosystémy), faunu, kvalitu vody a pôdy aktuálnym problémom.

Ovzdušie obce možno považovať za oblasť so slabým znečistením. Na zhoršovaní kvality ovzdušia k. ú. obce sa podieľa predovšetkým diaľkový prenos škodlivín, doprava a lokálne vykurovanie tuhým palivom, keďže obec nie je plynofikovaná.

Vývoj emisií základných znečisťujúcich látok v Trenčianskom kraji

	1998	1999	2000	2001	2002	2003	2004	
TZL	2 978	4 641	1 948	2 397	2 162	2 157	2 256	
SO ₂	46 459	49 863	26 443	43 557	37 461	45 259	43 468	
NO _x	8 576	9 065	8 826	9 510	8 801	7 908	8 805	
CO	8 922	12 262	5 495	4 415	3 822	3 799	3 932	
	2005	2006	2007	2008	2009	2010	2011	2012
TZL	1882	1517	1287	1125	939,3	740,45	822,87	768
SO ₂	40 337	39004	33006	35659	32882,6	36826,29	39777,14	33572
NO _x	6802	6868	6313	6669	6400,8	5961,83	6688,63	5986
CO	4396	6021	5054	5629	6204,2	7229,4	6694,77	6399

Zdroj: NEIS

Tab.č. 13 Vývoj emisií základných znečisťujúcich látok v Trenčianskom kraji

Z tabuľky vývoj základných znečisťujúcich látok v Trenčianskom kraji, ktoré ovplyvňujú celé územie. Čo sa týka ukazovateľov TZL , SO₂, Nox možno hovoriť o významnom poklese týchto látok v ovzduší. Čo sa však týka CO (Oxid uhoľnatý) - ukazovateľ je nestály a ešte stále vykazuje vysoké hodnoty.

Čo sa týka obce Petrova Lehota - obec je zasadená vyššie do horského prostredia, kde okolité vysoké rastlinstvo zachytáva škodliviny plynúce z nižších polôh , najmä dopravy. Možno predpokladať, že kvalita ovzdušia v obci je porovnateľne lepšia ako v obciach, kde nie sú vytvorené predpoklady na zachytávanie škodlivín z dopravy.

3.5 Podzemné a povrchové vody

Hydrologicky patrí katastrálne územie do povodia rieky Nitra. Odvodňované je povrchovým tokom Machnáča a jeho prítokmi, najmä Petrovkou i hornou časťou Trenčianky. Vodnosť povrchových tokov v území je závislá na klimatických, najmä zrážkových pomeroch. Maximálne prietoky sú obyčajne po topení snehovej pokrývky v jarnom období či po intenzívnych dažďoch.

Potok Petrovka pramení v severozápadnej časti katastrálneho územia pod vrchom Trubárka, v časti pod Zubovou. Tečie prevažne juhovýchodným až južným smerom, v strednej časti tok preteká intravilánom obce a po 5,5 km ústi do potoka Machnáč. Horná časť toku má prirodzený charakter, stredná časť toku pretekajúca intravilánom je upravená, spodná časť toku má opäť prevažne prirodzený charakter. V hornej časti priberá sprava bezmenný prítok prameniáci pod Záhradkami, ktorý má prirodzený charakter.

Katastrálnym územím obce preteká vodný tok Machnáč. Pramení v Strážovských vrchoch v podcelku Trenčianska vrchovina na severovýchodnom svahu Trstenca v lokalite Bukovina v nadmorskej výške okolo 400 m .nm.. Z väčšej časti je tento tok súčasťou výbežku Podunajskej nížiny (Nitrianska pahorkatina) z menšej časti Strážovských vrchov. Je to pravostranný prítok Bebravy a je tokom V. rádu. Po pribratí pravostranného prítoku pretekajúceho cez obec je koryto toku chráneným územím. Toky majú prirodzený charakter.

3.6 Pôda

Zo širokej škály pôdných genetických predstaviteľov sa v území vyskytujú tieto:

- hnede pôdy nasýtené na plošinatých predhorách (najnižšie polohy) Považského Inovca; najčastejšie na nekarbonátových horninách
- rendziny na karbonatickom substráte vrchovín a nízkych hornatín Považského Inovca
- hnede pôdy nenasýtené na kryštalickom substráte hornatín a plošín Považského Inovca
- rendziny na karbonatickom substráte vrchovín a nízkych hornatín Strážovských vrchov
- nívné pôdy pozdĺž vodných tokov

Údaje o pôdnom fonde v katastrálnom území obce Petrova Lehota:

Celková rozloha katastrálneho územia:	806 ha
Poľnohospodárska pôda:	336 ha
Lesná pôda:	438 ha
Vodná plocha:	2 ha
Zastavaná plocha a nádvoria:	22 ha
Ostatná plocha:	6 ha
Verejná zeleň:	8,87 ha

Percentuálne zastúpenie z celkovej plochy katastrálneho územia:

- a) zalesnenej plochy: 50 %
- b) poľnohospodárskej pôdy (s melioráciami): 27 %

Pôdny horizont sa vytvoril na kvartérnych sedimentoch. Deluviálne sedimenty sú tvorené prevažne kamenisto – hlinitými sutinami, fluviálne sú tvorené prevažne hlinitými štrkami s pokryvom nívných hĺn. Na prevažne karbonátovom podklade

prevládajú humusovokarbonátové pôdy – rendziny, v dolinových nivách povrchových tokov prevládajú skeletové vápnité nivné pôdy.

Plochy pre poľnohospodársku činnosť sa nachádzajú najmä v rovinatejšej časti katastrálneho územia (veľkoplošné obhospodarovanie, intenzívne využívané trávne porasty, maloplošné obhospodarovanie – záhumienky, lúky, sady, trávne porasty).

Rastlinná výroba je rozšírená na 327 ha poľnohospodárskej pôdy, pričom stupeň zornenia dosahuje 22 %, zvyšných 78 % zaberajú TTP. Hlavnými pestovanými plodinami sú obilniny, okopaniny a krmoviny, ako doplnkové sa pestujú technické plodiny, olejiny a strukoviny.

3.7 Lesy - Súčasná štruktúra využitia lesného pôdneho fondu

Lesné ekosystémy predstavujú jedno z najstabilnejších spoločenstiev v krajine. Čím sú prirodzenejšie (drevinová skladba, krovitý a bylenný podrast), tým je ich ekostabilizačná hodnota vyššia.

Lesy sa na základe prevažujúcej funkcie členia na:

a) Hospodárske lesy – prvoradou funkciou týchto lesov je funkcia produkčná. Rozumie sa tým využívanie lesa k získavaniu materiálnych hodnôt, najmä drevnej hmoty pri zachovaní trvalej produkcie, funkčnej stability a čo najvyššej hospodárnosti. Toto využívanie musí byť v súlade s prírodnými podmienkami, tak aby nedošlo k narušeniu ekologickej stability na danom území.

b) Ochranné lesy – prevažuje v nich ekologická funkcia nad hospodársko – produkčnou. Vzhľadom na pozitívny vplyv lesa na pôdu, vodu, vzduch, najvýznamnejšou funkciou lesa je protierózna. Poškodenie pôd vodnou eróziou sa vyskytuje najmä na starších holinách, plytkých pôdach, kamenitých, vysychavých, ľahšie erodovateľných a nepriaznivých stanovištiach, stržiach, hrebeňoch, roklinách a pod..

c) Lesy osobitného určenia – prvoradou funkciou je funkcia spoločenská. Predstavuje využívanie lesa ako súčasť životného prostredia človeka, predovšetkým v prospech ľudského zdravia a na uspokojovanie potrieb spoločnosti (kúpele, rekreácia, vodohospodárstvo, poľovníctvo, ochrana prírody,...).

Pre potreby lesníckeho hospodárskeho úpravnického plánovania boli na základe typologického prieskumu vytvorené súborné jednotky aplikovanej typológie, tzv. hospodárske súbory lesných typov (HSLT). HSLT združujú lesné typy s rámcovo zhodnými prírodnými a produkčnými podmienkami. Boli vytvorené na základe rozboru prírodných podmienok a neodrážajú spravidla súčasný stav lesa.

Lesné porasty v lesnom pôdnom fonde zaberajú rozlohu 438 ha, z toho ochranné lesy 47,18 ha. Tieto sa nachádzajú na mimoriadne nepriaznivých stanovištiach, v miestnych častiach Drieňová, Saladove, Zubová, Machnáč a Lipová.

Podľa nadmorskej výšky môžeme oblasť LHC zaradiť do pásma pahorkatín od 250 – 500 m n.m. a do pásma podhorského 500 – 1000 m n.m. s prevládajúcim sklonom 22 – 60 %.

V k.ú. obce sa nachádzajú tieto hospodárske súbory lesných typov (HSLT):

101 Extrémne vápencové dúbravy – ochranná funkcia

201 Extrémne vápencové bukové dúbravy – ochranná funkcia

202 Svieže vápencové bukové dúbravy – hospodárska funkcia

204 Extrémne kyslé bukové dúbravy – ochranná funkcia

205 Kyslé bukové dúbravy – hospodárska funkcia

208 Sprašové bukové dúbravy – hospodárska funkcia

- 209 Suché bukové dúbravy – hospodárska funkcia
- 211 Živné bukové dúbravy – hospodárska funkcia
- 213 Vlhké bukové dúbravy – hospodárska funkcia
- 217 Sutinové javorové bukové dúbravy – ochranná funkcia
- 301 Extrémne vápencové dubové bučiny – ochranná funkcia
- 302 Svieže vápencové dubové bučiny – hospodárska funkcia
- 304 Extrémne kyslé dubové bučiny – ochranná funkcia
- 305 Kyslé dubové bučiny – hospodárska funkcia
- 310 Svieže dubové bučiny – hospodárska funkcia
- 311 Živné dubové bučiny – hospodárska funkcia
- 313 Vlhké dubové bučiny – hospodárska funkcia
- 316 Kamenité dubové bučiny s lipou – hospodárska funkcia
- 317 Sutinové lipové dubové bučiny – ochranná funkcia
- 323 Jaseňové jelšiny – hospodárska funkcia
- 401 Extrémne vápencové bučiny – ochranná funkcia
- 402 Svieže vápencové bučiny – hospodárska funkcia
- 404 Extrémne kyslé bučiny – ochranná funkcia
- 405 Kyslé bučiny – hospodárska funkcia
- 416 Kamenité bučiny s lipou – hospodárska funkcia
- 417 Sutinové lipové bučiny – ochranná funkcia

3.8 Chránené územia prírody

V katastrálnom území sa nachádza PHO II. stupňa (vonkajšieho) vodného zdroja Vrchovište Dolné Motešice.

3.9 Biocentrá a biokoridory

Biocentrá – predstavujú ekosystémy alebo skupiny ekosystémov, ktoré vytvárajú trvalé podmienky na rozmnožovanie, úkryt a výživu živých organizmov a na zachovanie a prirodzený vývoj ich spoločenstiev. Sú tvorené najstabilnejšími prvkami krajinej štruktúry.

Biokoridory – sú to líniové prvky, teda priestorovo prepojené súbory ekosystémov, ktoré spájajú biocentrá a umožňujú migráciu a výmenu genetických informácií živých organizmov a ich spoločenstiev. Priestorovo na ne nadväzujú interakčné prvky.

V mapovanom území (mikroregión) sa nachádzajú 2 biocentrá nadregionálneho významu (BNRV):

1. PR Považský Inovec – vyhlásená v roku 1988 o výmere 600 km²; patrí do Fatransko – Tatranskej oblasti Západných Karpát, pomerne výrazný hrebeň meria vyše 50 km; z geologického hľadiska má horstvo asymetrickú stavbu – východnú a centrálnu časť tvorí kryštalinikum (svory, ruly, zlepenca), severozápadnú časť budujú prvohorné (fylity, piesčité bridlice, pieskovce, zlepenca) a druhohorné horniny, jadro západnej a južnej časti je tvorené druhohornými horninami, príkrovový obal je zložený z karbónskych fylitov, bridlíc, zlepenčov, permských bridlíc a z druhohorných sérií od spodnotriasových kremencov a bridlíc k rôznym vápencom, dolomitom a iným horninám triasu, jury a kriedy. Rastlinstvo je veľmi rôznorodé. Na území pohoria sa stretávajú teplomilné aj horské druhy. Lesy sú prevažne listnaté od úpäti

dubiny, vyššie dubohrabiny. Najvyššie časti zaberajú bučiny. V hojnom množstve sa tu vyskytujú aj živočíchy. Od zástupcov hmyzu, cez obojživelníky, plazy, vtáky (dravce, spevavce) až po cicavce, najmä poľovnú zver.

2. CHKO Strážovské vrchy – zasahuje sem najjužnejšia časť pohoria; vyhlásená v roku 1989 o výmere vyše 900 km²; patrí do Fatransko – Tatranskej oblasti, dĺžka pohoria v smere S – J je asi 50 km a maximálna šírka približne 30 km; z geologického hľadiska podstatnú časť pohoria tvoria silno zvrásnené komplexy druhohorných usadených hornín (vápence, dolomity, sliene, bridlice a pieskovce) na mäkkých bridličnatých horninách vznikli brázdy a kotliny. Na veľmi odolné súvrstvia masívnych vápencov a dolomitov sa viažu príkrovové trosky s rôznymi formami podzemného a povrchového krasu. Rastlinstvo územia sa vyznačuje bohatou a pestrou vápencovou flórou so zastúpením náročných teplomilných i horských a vysokohorských druhov. Prevládajúcimi prirodzene rozšírenými lesnými spoločenstvami sú bučiny. Vo vyšších polohách prevládajú jedľobukové spoločenstvá s vyšším zastúpením ihličnatých drevín. Živočíšstvo predstavujú prevažne druhy zóny listnatých lesov, menej stepného bezlesia. Okrem hojne sa vyskytujúcej poľovnej zveri tu žijú početné druhy vtáctva a množstvo rozličných druhov motýľov.

V tesnej blízkosti západnej hranice k.ú. sa nachádza biocentrum regionálneho významu BRV (PR) Trubárka – vyhlásená v roku 1982. Chránené územie o výmere 7,4 ha, je súčasťou juhozápadného okraja Strážovských vrchov. Masív je tvorený slienitými bridlicami, vápenitými pieskovecami, červenými a sivými radiolaritmi, sivými a rohovcovitými vápencami, ktoré miestami vystupujú v podobe brál, inde tvoria sutiny, územie suché, pokryté skalným bezlesím. V tesnej blízkosti rastú teplomilné druhy, takže flóra má prechodný charakter medzi panónskou a západoeurópskou. Fauna je zmiešaná, vyskytujú sa vzácne a chránené druhy, predovšetkým hmyz.

V riešenom území sú vzhľadom na pomerne vysokú ekologickú stabilitu a prirodzený charakter navrhnuté tieto biocentrá miestneho významu (BMV):

1. BMV Močiare – mokraďové vrbovo – topoľové spoločenstvá, biocentrum so špecifickými ekologickými podmienkami, na ktoré sú viazané špecifické rastlinné a živočíšne druhy (stavovce – vtáky, ryby, obojživelníky, plazy; bezstavovce – hmyz).

2. BMV Drieňová – lesné spoločenstvá – biocentrum zmiešaných bukovo – dubových lesov s primiešanými drevinami ako lipa, javor, hrab, smrekovec; bukové dúbravy taktiež plnia funkciu ochrany pôdy pred extrémnym presychaním vrchnej časti pôdneho profilu a eróziou.

3. BMV Petrovka - brehové porasty – biocentrum lužných lesov horských a podhorských prechádzajúcich do lužných lesov nížinných viazaných na alúvium vodných tokov.

4. BMV Lesné spoločenstvá okolia Machnáča - biocentrum bukových lesov podhorských, zmiešané lipové dubové bučiny, lipové bučiny s prímiesou javora, borovice, jedle, smrekovca, dôležitá ochrana pôdy pred zosuvmi.

Keďže biokoridory plnia v krajine integračnú funkciu, boli na základe prirodzenosti prírodných podmienok navrhnuté dva miestne biokoridory (MBK):

1. MBK brehové porasty potoka Petrovka

2. MBK brehové porasty potoka Machnáč

Spájajúce ekologicky významné ekosystémy v severnej a južnej časti katastrálneho územia umožňujú nerušenú migráciu niektorých druhov medzi existujúcimi regionálnymi biokoridormi Trubárka – Žihlavník- Baske a Žihlavník-Baske – Považský Inovec aj cez antropicky narušené územie, inak pre ne nepriechodné.

3.10 Flóra a fauna

3.10.1 Flóra

3.10.1.1 Potenciálna prirodzená vegetácia

Geobotanické členenie predstavuje rozmiestnenie klimaxových rastlinných spoločenstiev, je teda vyjadrením potenciálnej štruktúry krajiny (predstavuje vegetáciu, ktorá by sa na danom území vyvinula, keby na krajinu nepôsobil človek). Porovnaním rekonštruovaných jednotiek vegetácie so súčasným stavom získavame informáciu o neexistujúcich alebo ohrozených spoločenstvách ako aj o spoločenstvách, ktoré budú východiskové pre návrh nových biocentier a biokoridorov.

Na území Mikroregiónu Machnáč – Inovec sa nachádzajú tieto jednotky potenciálnej prirodzenej vegetácie:

Lužné lesy nížinné (U) – Do jednotky patria vlhkomilné a čiastočne mezofilné lesy rastúce na aluviálnych naplaveninách pozdĺž vodných tokov alebo v blízkosti prirodzených vodných nádrží. Sú to zväčša spoločenstvá jaseňovo – brestových lesov patriace do podzväzu Ulmenion. Sú rozšírené na alúviách väčších riek, avšak viažu sa na vyššie a relatívne suchšie polohy údolných nív najmä v nížinách a teplejších oblastiach pahorkatín (do 300 m n.m.).

Vegetácia má bujný vzrast, lebo zásoby prístupných živín sú pomerne veľké a kvalitné, čo súvisí s periodicky sa opakujúcou sedimentáciou riečnych splavenín počas záplav, čím sa horné vrstvy pôdy obohacujú jemným povodňovým kalom bohatým na minerálne a organické látky. Na základe rozdielneho druhového zloženia drevín, bylinného podrastu a odlišných ekologických podmienok sa nížinné lužné lesy na Slovensku rozlišujú a zaraďujú do dvoch asociácií:

a) *Carici – (acutiformis – ripariae) – Fraxinetum angustifoliae* – ostricovo – jaseňové porasty sú rozšírené na najvlhších stanovištiach. Dominantnou drevinou (okrem tvrdých lužných drevín) v nich je jaseň úzkolistý panónsky, ktorý na zamokrených pôdach nahrádza vrba krehká a biela. Bylinnú vrstvu tvoria najmä výbežkaté ostrice: ostrica ostrá (*Carex acutiformis*), ostrica pobrežná (*C. riparia*), ostrica pľuzgierkatá (*C. vesicaria*), ostrica predĺžená (*C. elongata*).

b) *Fraxino pannonicae – Ulmetum* – tvoria jadro nížinných lužných lesov na Slovensku, ktoré sú rozšírené väčšinou mimo zónu intenzívnych periodických záplav. V stromovom poschodí okrem tvrdých lužných drevín (jaseň úzkolistý panónsky (*Fraxinus angustifolia* subsp. *danubialis*), dub letný (*Quercus robur*), brest hrabolitý (*Ulmus minor*), jaseň štíhly (*Fraxinus excelsior*), javor poľný (*Acer campestre*), čremcha strapcovitá (*Padus avium*) majú najväčšie zastúpenie topole. Z bylín sú to najmä eutrofné druhy subhygrofilné a mezofilné, ako: mrvica lesná (*Brachypodium sylvaticum*), čarovník parížsky (*Circaea lutetiana*), blyskáč jarný (*Ranunculus fallax*), kuklík mestský (*Geum urbanum*), kostrava obrovská (*Festuca gigantea*), krivec žltý (*Gagea lutea*), kozonoha hostcová (*Aegopodium podagraria*), Štiav krvavý (*Rumex sanguineus*), pýr psi (*Roygneria canina*), lipkavec marenovitý (*Galium rubioides*), ku ktorým často pristupujú druhy dubovo – hrabových a bukových lesov: marinka voňavá (*Galium odoratum*), veternica hájna (*Anemone nemorosa*), konvalinka voňavá (*Convallaria majalis*), ostrica lesná (*Carex sylvatica*), pľúcnik lekársky (*Pulmonaria officinalis*), čistec lesný (*Stachys sylvatica*) a iné.

Lužné lesy podhorské a horské (Al) – Sú viazané na alúviá potokov, podmáčané prúdiacou podzemnou vodou alebo často ovplyvňované záplavami. V stromovom poschodí prevláda jelša lepkavá (*Alnus glutinosa*) a vrba krehká (*Salix fragilis*), primiešané sú javor horský (*Acer pseudoplatanus*), čremcha strapcovitá (*Padus avium*), jaseň štíhly (*Fraxinus excelsior*). V krovinnom poschodí sa okrem týchto druhov vyskytujú najmä vrba purpurová (*Salix purpurea*) a niektoré ďalšie druhy vrb (*S. caprea*, *S. aurita*), menej bývajú zastúpené ostružina malinová (*Rubus ideaus* agg.), zemolez obyčajný (*Lonicera xylosteum*), kalina obyčajná (*Viburnum opulus*) a jarabina vtáčia (*Sorbus aucuparia*). V bylinnom poschodí prevládajú hygrofilné a nitrofilné druhy. Lužné lesy podhorské a horské boli v území mapované na nivách potokov.

Dubovo - hrabové lesy karpatské (C) – Na úpätí Považského Inovca a Strážovských vrchov v stromovom poschodí prevládajú dub zimný (*Quercus petraea*) a hrab obyčajný (*Carpinus betulus*), často sú zastúpené aj javor poľný (*Acer campestre*), lipa malolistá (*Tilia cordata*), lipa veľkolistá (*Tilia platyphyllos*) a čerešňa vtáčia (*Cerasus avium*), z krov zemolez obyčajný (*Lonicera xylosteum*), svíb krvavý (*Swida sanguinea*), lieska obyčajná (*Corylus avellana*), zob vtáči (*Ligustrum vulgare*), hloh jednosmenný (*Crataegus monogyna*), hloh obyčajný (*Crataegus laevigata*). V bylinnom poschodí sú významné *Carex pilosa*, *Dactylis polygama*, *Galium schultessii*, taxóny z rodu *Ranunculus auricomus* agg., *Stellaria holostea*. Ide o jednotku, ktorá väčšinou nadväzuje na lužné lesy nížinné.

Dubovo – cerové lesy (Qc) – Najviac zachované v Inoveckom predhorí, subkontinentálne, termo-xerofilné lesy duba cerového, duba zimného a duba balkánskeho pahorkatín panónskeho a severobalkánskeho regiónu s výskytom kontinentálneho javora tatárskeho a absenciou typických sub-mediteránnych druhov ako napr. hrab východný a listnatec trnitý. Lesy s výskytom od 250 do 600 (800) m n.m. na rôznych substrátoch ako napr. vápence, andezity, bazalty, spraše, hliny, piesky, atď. na mierne kyslých, obyčajne hlbokých hnedých pôdach. Z rastlínstva v stromovej etáži sú zastúpené: *Quercus petraea*, *Q. dalechampii*, *Q. polycarpa*, *Q. cerris*, *Q. frainetto*, *Acer tataricum*, v krovitej a bylinnej vrstve rastie *Ligustrum vulgare*, *Euonymus europaeus*, *Festuca heterophylla*, *Carex montana*, *Poa nemoralis*, *Potentilla alba*, *P. micrantha*, *Tanacetum corymbosum*, *Campanula persicifolia*, *Digitalis grandiflora*, *Vicia cassubica*, *Viscaria vulgaris*, *Lychnis coronaria*, *Achillea distans*, *A. nobilis*, *Silene nutans*, *S. viridiflora*, *Hieracium racemosum*, *H. sabaudum*, *Galium schulktesii*, *Lathyrus niger*, *Veratrum nigrum*, *Asphodelus albus*, *Peucedanum oreoselinum*, *helleborus odoratus*, *Luzula forsteri*, *Physospermum aquilegifolium*, *Molinia litoralis*.

Bukové lesy vápnomilné (CF) – v Strážovských vrchoch, menej v Nízkom Inovci. Vyskytujú sa v podhorskom a nižšom horskom stupni strmých skalných vápencových svahoch. Prevažujúcou drevinou je buk lesný (*Fagus sylvatica*), zastúpené bývajú aj javor horský (*Acer pseudoplatanus*), javor mliečny (*Acer platanooides*), jedľa biela (*Abies alba*) a lipa malolistá (*Tilia cordata*). V krovinnom poschodí sú to aj lieska obyčajná (*Corylus avellana*), svíb krvavý (*Swida sanguinea*), trnka obyčajná (*Prunus spinosa*), zob vtáči (*Ligustrum vulgare*), kalina obyčajná (*Viburnum opulus*), druhy rodu hloh (*Crataegus* sp. div.), skalník (*Cotoneaster* sp.), baza čierna (*Sambucus nigra*). Bylinné poschodie je druhovo bohaté, zložené z vápnomilných druhov a druhov kvetnatých bučín.

Bukové kvetnaté lesy podhorské, Bukové lesy kvetnaté (Fs) – V bukovom vegetačnom stupni Považského Inovca a v Strážovských vrchoch v súvislom páse vo vyšších polohách. Mezotrofné lesné spoločenstvá s prevahou buka lesného (*Fagus*

sylvatica) sú v nižších polohách, prevažne na nevápencovom podloží. V stromovom poschodí sú primiešané hrab obyčajný (*Carpinus betulus*), čerešňa vtáčia (*Cerasus avium*), lipa malolistá (*Tilia cordata*). Charakteristické je chýbajúce alebo slabo vyvinuté krovinné poschodie. V bylinnom poschodí sa v týchto porastoch vyskytujú *Galium odoratum*, *Carex pilosa*, *Melica uniflora*, *Prenanthes purpurea*, *Dentaria bulbifera* a i.

Lipovo – javorové lesy (At) – Na sutinových strmých svahoch - ide o edaficky podmienené spoločenstvá. V stromovom poschodí sa uplatňujú javor horský (*Acer pseudoplatanus*), javor mliečny (*Acer platanoides*), jaseň štíhly (*Fraxinus excelsior*), lipa malolistá (*Tilia cordata*), lipa veľkolistá (*Tilia platyphyllos*) a brest horský (*Ulmus glabra*). V prirodzených spoločenstvách bývajú primiešané niektoré ďalšie dreviny. Bylinné poschodie je dobre zásobené živinami, prevládajú nitrofilné druhy, napr. *Lunaria rediviva*, *Urtica dioica*, *Impatiens noli-tangere*, *Geranium robertianum*.

Dubové nátržníkové lesy (Qp) – Dubové lesy na plošinách a miernych sklonoch pahorkatín s príkrovmi sprašových hĺn a ílov, ktoré ležia zväčša na neogénnych útvaroch, budovaných štrkami a piesočnatým materiálom. Rozpätie ich výskytu je od 150 m do 700 m n.m.. Pôdy sú ilimerizované alebo hnedozeme ilimerizované, ťažké, ílovité, mierne kyslé a oglejené povrchovou vodou. Floristicky sú veľmi bohaté. Obohatenie spôsobila aj pastva, lebo zaberajú rovné plochy. Z druhov prevláda dub letný (*Quercus robur*), dub zimný (*Q. petraea*), breza biela (*Betula pendula*). Krovinný podrast tvoria krušina jelšová (*Frangula alnus*), lieska obyčajná (*Coryllus avellana*), rašetliak prečisťujúci (*Rhamnus catharticus*), trnka (*Prunus spinosa*), hloh obyčajný (*Crataegus laevigata*), ruža psia (*Rosa canina*). Bylinný podrast tvoria nátržník biely (*Potentilla alba*), pľúcnik Murínov (*Pulmonaria murinii*), iskerník mnohofarebný (*Ranunculus polyanthemos*), hrachor čierny (*Lathyrus niger*), vika kašubská (*Vicia cassubica*), bukvice lekárska (*Betonica officinalis*), zvonček kľbkatý (*Campanula glomerata*), klinček pyšný (*Dianthus superbus*), veronika obyčajná (*Veronica chamaedrys*), mrvica perovitá (*Brachypodium pinnatum*), ostrica horská (*Carex montana*), nátržník rovný (*Potentilla erecta*), vres obyčajný (*Calluna vulgaris*), chlpaňa hájna (*Luzula luzuloides*). Vnikajú sem aj druhy mezofilných listnatých lesov. Druhotné spoločenstvá sú pre tieto lesy typické. Na pastvinách a voľných plochách uprostred lesov prevláda psinček tenučký (*Agrostis capillaris*), miestami psica tuhá (*Nardus stricta*) alebo vres obyčajný (*Calluna vulgaris*), hojný je púpavec srstnatý (*Leontodon hispidus*) a mnohé oligotrofné druhy.

Dubové kyslomilné lesy (Qa) – Vyskytujú sa na rozličných podložiach, ako sú kremence, ruly, žuly, granodiority, ryolity, andezity, amfibolity. V pohorí Považského Inovca sa nachádzajú na kremenných dioritoch a granodioritoch (na kyslom podloží), v nadmorskej výške od 250 m n.m. do 700 m n.m.. Viazu sa na stanovištia s plytkými pôdami typu rankrov, výrazne nenasýtených hnedých pôd alebo hnedých pôd podzolovaných v extrémnych polohách. Sú floristicky chudobné. Vedúcou drevinou je dub žltkastý (*Quercus dalechampii*), vtrúsený je dub mnohoplodý (*Q. polycarpa*), vo vyšších polohách pristupuje buk lesný (*Fagus sylvatica*), breza bradavičnatá (*Betula pendula*), krovinná vrstva skoro chýba. Z bylín prevláda *Deschampsia flexuosa*, *Luzula luzuloides*, hojné sú: *Calluna vulgaris*, *Calamagrostis arundinacea*, *Melampyrum pratense*, *Vaccinium myrtillus*, *Steris viscaria*, *Veronica officinalis*, *Digitalis grandiflora*, *Genista pillosa*, *Poa nemoralis*. Vystupujú sem aj niektoré termofyty, ako *Campanula persicifolia*, *C. rotundifolia*, *Silene vulgaris*. Z machov a lišajníkov tu rastie kyjanôčka bezlistá (*Buxbaumia aphylla*), rohozub purpurový (*Ceratodon purpurens*), bielomach sivý (*Leucobryum glaucum*) – indikátor kyslých stanovišť, dvojhrot príbuzný (*Dicranum affine*).

Bukové kyslomilné lesy podhorské (LF) – Patria sem floristicky chudobné bukové a dubovo – bukové lesy v podhorskom stupni na minerálne chudobných silikátových kryštálických horninách a plytkých nenasýtených hnedozemiach až podzoloch. Ťažisko vertikálneho výskytu týchto lesov je v nadmorskej výške 350 – 750 m n.m.. d Dôležitým znakom je prevaha kyslomilných a oligotrofných druhov v synúzii bylín. Geologickým podloží sú kyslé, väčšinou tvrdé a mimoriadne chudobné horniny. Mikrobiálna činnosť je zhoršená, pôdy sú veľmi slabo zásobené dusíkom, sú labilné a rýchlo degradujú. Porasty sú najčastejšie jednoetážové. Krovinné poschodie je chudobné, zastúpené sú: jarabina vtáčia (*Sorbus aucuparia*), breza bradavičnatá (*Betula pendula*), vzácnejšie breza plstnatá (*Betula pubescens*), zanoväť černejúca (*Lembotropis nigricans*) a ako prvok dokazujúci stanovištné zmeny často aj borievka obyčajná (*Juniperus communis*). Preniká sem aj zemolez obyčajný (*Lonicera xylosteum*) a druhotne prútnatec metlovitý (*Sarothamnus scoparius*). V bylinnej synúzii prevládajú kyslomilné, oligotrofné, znášajúce nedostatok vlhky: chlpaňa hájna (*Luzula luzuloides*), metlica krivoľaká (*Deschampsia flexuosa*), lipnica hájna (*Poa nemoralis*), smlz trst'ovitý (*Calamagrostis arundinacea*), kostrava ovčia (*Festuca ovina*), čučoriedka obyčajná (*Vaccinium myrtillus*), čermeľ lúčny (*Melampyrum pratense*), srnovník purpurový (*Prenanthes purpurea*) – odlišujúci kyslé bučiny od kyslých dubín bezbukových oblastí. Z lišajníkov a machov tu rastú *Cladonia pyxidata*, *C. coccifera*, *C. verticillata*, *Hypnum cupresiforme*, *Brachythecium velutinum*, *Dicranum spurium*, *D. scoparium*, *Polytrichum formosum* a *Leucobrynum glaucum*. Strmosť svahov, kamenitosť, plytkosť a kyslá reakcia pôdy vyradujú tieto plochy z potenciálneho poľnohospodárskeho využitia. Po odlesnení rýchlo degradujú eróziou, preto je tieto porasty dôležité chrániť pred zásahmi a nechať ich ako ochranné lesy chrániace pôdu.

V mapovanom katastrálnom území obce Petrova Lehota sa nachádzajú tieto jednotky potenciálnej prirodzenej vegetácie:

Lužné lesy podhorské a horské (Al)

Dubovo - hrabové lesy karpatské (C)

Lipovo – javorové lesy (At)

Bukové lesy vápnomilné (CF)

Bukové kvetnaté lesy podhorské, Bukové lesy kvetnaté (Fs)

3.10.1.2 Regionálne členenie flóry

Pestrosť bioty Zeme, jej diferenciacia, ktorú spôsobila evolúcia a najmä rôzne ekologické podmienky počas uplynulých geologických období sa odrážajú v charaktere rozšírenia rastlínstva a živočíšstva na povrchu našej planéty.

Na základe floristického zloženia, geologických a litologických pomerov, pôd, geomorfológie územia a klimatických pomerov patrí vegetácia rastúca v záujmovom priestore (platné pre celý Mikroregión) do:

Európska floristická oblasť holarktídy (Holarktis)

Oblasť západokarpatskej flóry (*Carpaticum occidentale*)

Obvod predkarpatskej flóry (*Praecarpaticum*) – Považský Inovec, Strážovské vrchy

Reálna vegetácia je vegetácia, ktorá sa v území vyskytuje v súčasnosti a je značne odlišná od pôvodnej – potenciálnej prirodzenej vegetácie. Miesto lesných porastov, ktoré by pokrývali takmer celé územie v prípade, že by na krajinu nepôsobil

svojou činnosťou človek, sa na značných plochách vyskytujú agrocenózy. Reálnu vegetáciu sídiel môžeme zaradiť do nasledovných skupín:

A. Ochranná vegetácia

- vetrolamy, vodohospodárske a protierózne lesné pásy

B. Sprievodná vegetácia

- vegetácia vodných tokov, ciest a komunikácií

C. Rozptýlená bioticko – homeostatická vegetácia

- ostrovčeky zelene, háje, remízky, medze, neplodné plochy

D. Úžitková vegetácia

- sady, vinice, záhrady

V katastri obce Petrova Lehota rastú zmiešané dubové lesy, kde prevláda dub zimný, primiešaná je borovica lesná, buk, hrab, javory, lipa, vo vyšších polohách smrek, smrekovec opadavý a duglaska tisolistá. Pri potokoch rastie jelša, vrby, topoľ, hrab, jaseň, drieň, svíb krvavý, baza čierna, kalina, hloh, lieska, ruža, ostružina. V lesíkoch, remízkach a na medziach nájdeme hrab, javory, ovocné dreviny (hruška, čerešňa, jabloň, orech), vrby, hloh, lieska, vtáčí zob, baza čierna, baza červená, slivka trnková, kaliny, jarabiny, dráč, drieň, jaseň štíhly, agát biely, javor jaseňolistý. Rôznorodé bylenné poschodie reprezentuje veternica lesná, jesienka obyčajná, prhľava dvojdomá, kuklík mestský, mrvica lesná, jahoda obyčajná, kozonoha, marinka voňavá, reznáčka laločnatá, plúčnik lekársky, alchemilka, zbehovec plazivý, rebríček, ovsík, lipkavec, repík lekársky, iskerník plazivý, pakost lúčny, hluchavka škvrnitá, palina obyčajná, pichliač zelinný, kostihoj lekársky, mäta, čistec lesný, nezábudka, prasličky, ostrice, a iné.

3.10.2 Fauna

3.10.2.1 Regionálne členenie fauny

Mapované územie Mikroregiónu leží:
Západná časť palearktiskej oblasti ríše Holarktis
Podoblasť eurosibírska
Provincia: listnaté lesy, európske pohoria
I. Karpaty (podprovincia karpatských pohorí)
A. Západné Karpaty
b) Vnútorň obvod
Západný okrskov považský (Strážovské vrchy)

V lesných biotopoch sa vyskytuje jeleň lesný, srnec lesný, diviak lesný, liška hrdzavá, kuna lesná, veverica stromová, ryšavky, jež obyčajný, krt obyčajný, netopiere, piskory, piskory, z vtákov ďatle, žlna, brhlík obyčajný, sýkorky, sojka obyčajná, stehlíky, pinka obyčajná, drozd čvikotavý, hýľ obyčajný, oriešok hnedý, krkavec čierny, jastraby, sokoly, straka obyčajná, trasochvost, hrdlička poľná, zelienka obyčajná, strnádka obyčajná, penica čiernohlavá, kukučka obyčajná, vrabec domový,.... Medzi obojživelníkmi tu nájdeme skokana zeleného, skokana hnedého, kunku, rosničku zelenú, salamandru škvrnitú, jaštericu obyčajnú, z plazov užovku obyčajnú. Z rýb je v horských potokoch zastúpený pstruh potočný.

4. Cestovný ruch

Mikroregión Machnáč – Inovec leží v regióne Stredného Považia, ktoré je z hľadiska cestovného ruchu (CR) veľmi zaujímavou a pestrou krajinou vzhľadom na prírodné i historické atrakcie, kúpeľníctvo a solídne služby. Už názov mikroregiónu, obsahujúci pomenovania vyhladávaných miestnych vrcholov Machnáč (568 m. n. m.) a Inovec (1042 m. n. m.) napovedá aké sú hlavné príčiny návštevnosti regiónu na úrovni CR.

4.1 Analýza potenciálu obce Petrova Lehota pre rozvoj cestovného ruchu

1. písomná zmienka o obci pochádza z r.1332.
Pôvodne bola obec miestnou časťou Motešíc od 70-tych rokov minulého storočia je samostatnou obcou.

Prírodné zaujímavosti - v blízkom okolí obce ležia chránené prírodné zaujímavosti: Havránkova dolina, Trubárka, Bindárka, Ostrý vrch a potok Machnáč.

Architektonické a historické zaujímavosti V obci je rímskokatolícky kostol sv. Michala Archanjela pôvodne neskororománsky z roku 1332, prestavaný v barokovom slohu koncom 18. storočia a upravený v 20. storočí, zachoval si pôvodnú dispozíciu, nesie viditeľné znaky stredovekej architektúry.

Infraštruktúra cestovného ruchu a služby cestovného ruchu

V obci nie je stravovacie ani ubytovacie zariadenie.

Turistické trasy – (zelená), na sedlo Lúčky. Obec má veľmi výhodnú polohu z hľadiska dostupnosti hlavných značených turistických trás aj bežkárskej trate v tejto oblasti.

Športovo-rekreačné zariadenia sa v obci nenachádzajú. Kultúrne zariadenia – kultúrny dom a knižnica

Propagácia – V roku 1996 bola vydaná brožúra Jubilejná obec Petrova Lehota - 650.výročie.

4.2 Analýza potenciálu CR na úrovni mikroregiónu

Mikroregión Machnáč – Inovec leží na Strednom Považí, v oblasti Strážovských vrchov a Považského Inovca. Mikroregión sa v súčasnosti javí ako málo rozvinutý z hľadiska CR v porovnaní so susednými, turisticky atraktívnejšími oblasťami, ako sú napríklad Trenčín a okolie či Trenčianske Teplice.

Čo sa týka dostupnosti, má mikroregión dobrú polohu vzhľadom na blízkosť diaľnice D1 a štátnu cestu E 572/50 Trenčín - Bánovce nad Bebravou, ktorá tadiaľto prechádza.

Hostia regiónu sú predovšetkým jednodňový návštevníci – peší turisti alebo cykloturisti, chatári, milovníci tunajšej minerálnej vody, prípadne záujemcovia, ktorí prichádzajú za ľudovými zvykmi a tradíciami, ktoré sa udržujú a zveľaďujú v niektorých obciach dlhé roky (napr. v období Fašiangov v Svinnej).

Tab. č. 14 Rekreačné obydlia a počet návštevníkov

Názov obce	Rekreačné obydlia (nie na podnikanie)	Návštevníci – odhad za rok
Bobot		
Dubodiel	10	1000
Horňany	2	
Motešice	32	
Neporadza		
Petrova Lehota	47	
Svinná	6	
Trenč. Jastrabie	3 - na podnikanie v CR	
Trenč. Mitice		300 /pochod/ 1000 /minerál. prameň/
Veľká Hradná		

Geografickými dominantami sú Považský Inovec a Strážovské vrchy, ktoré sú chránenou krajinnou oblasťou. Hlavnú časť pohoria tvoria vápence, dolomity a slienité vápence. Pohorie je štruktúrne pestré. Táto rozmanitosť spôsobila vznik neopakovateľných tvarov vrcholov. Medzi ďalšie dominanty patrí horná časť horského potoka Svinnica od r.1983 vyhlásená za prírodnú pamiatku a dva chránené prírodné výtvory (CHPV) a to potok Machnáč a potok v Havránkovej doline. Je tu viacero ďalších chránených miest a zaujímavostí (viď kapitola 4.1).

Návštevníka zaujme rôznorodosť reliéfu – výšková členitosť, čo je výborným predpokladom pre rozvoj pešej turistiky, cykloturistiky a lyžovania.

Región je bohatý na minerálne pramene a kyselky.

Dobrym potenciálom pre letné kúpanie a športy je vodná nádrž Svinná.

Atrakciami regiónu môžu byť kostoly, kaplnky, kaštieľ, dedinská ľudová architektúra, samozrejme je potrebná renovácia poškodených či zanedbaných objektov. Tiež folklór, zvykoslovie, kroje a ľudové remeslá môžu pritiahnúť hostí do obcí mikroregiónu. Významné osobnosti regiónu môžu byť dôvodom pre príchod návštevníkov z oblasti školstva, prípadne špeciálnych oblastí, v ktorých oni pôsobili.

Nie zanedbateľnou prednosťou tohto kraja je tradícia chovu koní, čo dáva reálny predpoklad pre rozvoj agroturistiky.

Pokiaľ ide o infraštruktúru cestovného ruchu a služby cestovného ruchu je mikroregión veľmi slabo rozvinutý.

Tab. č. 15 Ubytovacie a stravovacie zariadenia v mikroregióne

Názov obce	Ubytovacie zariadenia	Stravovacie zariadenia
Bobot	-	-
Dubodiel	Obecná ubytovňa	Allpresso /30 miest/
Horňany	-	-
Motešice	Penzión Žrebčín	Pizzeria Cavalli
Neporadza	-	Kaviareň u Slováka
Petrova Lehota	-	-
Svinná	-	-
Trenč. Jastrabie	Patrovec, Chata pod Inovcom	Chata pod Inovcom
Trenč. Mitice	-	-
Veľká Hradná		Patrovec

V blízkom okolí je možné využiť ubytovacie kapacity motelu Delta v Dežericiach (cesta E50), po rekonštrukcii i motelu Radar v Mníchovej Lehote (cesta E50).

Športovo-rekreačné zariadenia ako ihriská alebo niekde i športové haly, či posilovňu nájdeme takmer v každej obci rovnako ako kultúrne domy, ktorých využitie ale nie je dostačujúce. Zvláštnosť regiónu je krytá jazdiareň v Motešiciach.

Pre pešiu turistiku a cykloturistiku sú okrem tých značených využívané i neznáčené chodníky a cesty. Bolo by vhodné rozšíriť značenie, umiestniť smerovníky, popisné tabule k miestnym zaujímavostiam.

Odporúčaná turistická trasa: Veľmi obľúbený je *výstup na Inovec* (1042 m. n. m.). Bukové lesy miestami prerušované dubovo-hrabovými, siahajú až po vrcholovú pyramídu. V najvyšších miestach sú vysadené smrečiny. Vrcholová kóta neposkytuje výhľad, je však možný z blízkeho Palúcha (1001 m. n. m.) a z hornej časti lyžiarskej lúky. Za pekného počasia je (smer sever) vidno Vršatecké bradlá, Vápeč a Baske. Vo výške 840 m. n. m. je turistická chata – Chata pod Inovcom

Lyžiari môžu využiť lyžiarske vleky na Inovci a Ostrom vrchu, bežkári značenú bežeckú trasu Trenčianske Teplice - Chata pod Ostrým vrchom, ktorá prechádza v blízkosti obce Petrova Lehota.

Propagácia mikroregiónu je veľmi slabá. Výnimku tvoria obce s kvalitnými web – stránkami a publikáciami vydanými v posledných rokoch.

Je dôležité zriadiť kvalitnú web prezentáciu mikroregiónu vydať propagačné materiály a pracovať na zatraktívnení mikroregiónu vo všetkých oblastiach.

5. Občianska infraštruktúra

Jedným z hlavných cieľov podpory regionálneho rozvoja podľa zákona č. 503/2001 Z. z. o podpore regionálneho rozvoja je „trvalo-udržateľný hospodársky a sociálny rozvoj jednotlivých regiónov“. Obnova a regenerácia občianskej infraštruktúry je predpokladom sociálnej prevencie a rozvoja služieb, čo má priamy vplyv na hospodársky rozvoj, zvyšovanie životnej úrovne a rozvoj spoločenského kapitálu na miestnej a regionálnej úrovni.

5.1. Školská infraštruktúra

Budovanie a rozvoj školskej infraštruktúry je predpokladom pre vyššiu kvalitu vzdelávania, ktorá súvisí aj s vyššou mierou zamestnanosti. Aktívnejšie obyvateľstvo znamená aj nárast životnej úrovne a prispievanie k ekonomickému rastu.

S účinnosťou od 1.7.2002 prešli materské školy, základné školy a základné umelecké školy do zriaďovateľskej pôsobnosti obcí a miest na základe zákona č. 416/2001 Z. z. o prechode niektorých pôsobností z orgánov štátnej správy.

5.1 Petrova Lehota

V obci sa nenachádza ani materská, ani základná škola. Tieto zariadenia deti navštevujú v obci Motešice vzdialenej cca 7 km alebo v meste Trenčianske Teplice vzdialenom 10 km, prípadne v ďalších okolitých obciach alebo mestách podľa voľby rodičov. Dochádzajú bežnou autobusovou linkou alebo ich rodičia vozia. Obec sa zdôvodu malého počtu obyvateľov a nízkej pôrodnosti v obci v súčasnosti nebude zameriavať na rozvoj v oblasti školstva.

5.2 Kultúrna a športová infraštruktúra

V obci je **Kultúrny dom**. Obec ho využíva na rôzne kultúrne akcie obce, verejné schôdze, divadelné predstavenia, rodinné oslavy, kary, prezentácie tovaru, zábavy, svadby atď.

Sídlo v ňom má aj **obecná knižnica**. Ďalšie kultúrne zariadenia sa v obci nenachádzajú. Okrem rôznych spoločenských akcií poriadaných obcou sa občania môžu kultúrne vyžiť v neďalekých Trenčianskych Tepliciach, kde je oveľa väčšia možnosť výberu a širšia ponuka kultúrnych podujatí alebo môžu navštíviť blízku obec Motešice.

Technický stav budovy kultúrneho domu je dobrý.

5.3 Zdravotná a sociálna infraštruktúra

Obec Petrova Lehota je najodľahlejšou obcou mikroregiónu. Nenachádza sa tu zdravotné stredisko a najbližšia nemocnica sa nachádza v Trenčíne a v Bánovciach nad Bebravou, ktoré sú približne rovnako vzdialené cca 25 km.

V obci nie je zabezpečená opatrovateľská služba ani stravovanie pre starších občanov. Nenachádza sa tu ani domov dôchodcov, či hospic.

Tab. č. 16 Prehľad zdravotných a sociálnych služieb v mikroregióne

Obec	ZS	PL	DL	S	G	Nem.	Pohot.	OS	Strav.	DD/hospic
Bobot	A	A	-	A	-	-	-	A	A	-
Dubodiel	-	-	-	-	-	-	-	-	-	-
Horňany	-	-	-	-	-	-	-	-	-	-
Motešice	A	A	-	A	-	-	-	-	A	-
Neporadza	-	-	-	-	-	-	-	A	A	-
Petrova Lehota	-	-	-	-	-	-	-	-	-	-
Svinná	A	A	A	A	A	-	-	A	A	-
Tr. Mitice	-	-	-	-	-	-	-	A	A	-
Tr. Jastrabie	A	A	A	A	-	-	A	A	A	-
V. Hradná	-	-	-	-	-	-	-	A	A	-

Vysvetlivky:

ZS – zdravotné stredisko

PL – praktický lekár

DL – detský lekár

S - stomatológ

G - gynekológ

OS – opatrovateľská služba

DD – domov dôchodcov

5.4 Občianska vybavenosť a samospráva

V obci sú poskytované služby obyvateľstvu na nevyhovujúcej úrovni. V obci funguje 1 predajňa rozličného tovaru. Ďalšie služby nájdu občania v okolitých obciach. V obci sa nenachádza pošta. Pošta sa nachádza vo vedľajšej obci Motešice. V obci sa nachádza obecný úrad. Budova vyžaduje rekonštrukciu. Občanom je k dispozícii kultúrny dom.

5.5 Bývanie

Hustota osídlenia obce Petrova Lehota je 22,31 obyvateľov na km² (2014) – veľmi nízka.

V roku 2001 bolo evidovaných 105 obydľí, pričom 62 z nich bolo trvale obývaných. % voľných domov na bývanie bolo veľmi vysoké a to až 40,95 %. V ďalšom desaťročí (2001 - 2011) sa počet obyvateľov mierne znížil a došlo k úbytku niekoľkých obydľí. Z hľadiska trvalého osídlenia sa stav veľmi nemenil, úbytkom zrejme starších obydľí sa však znížilo % voľných domov na bývanie na hodnotu 29,67 %. Tieto sú evidované v počte 26 domov ako obydľia určené na rekreáciu. Vzhľadom na charakter obce a jej okolie, mohli by tvoriť významný potenciál na rozvoj cestovného ruchu vo vzťahu k tvorbe ubytovacích kapacít a tvorbe produktov cestovného ruchu.

Tab. č. 17 Osídlenie obce Petrova Lehota		
Rok	2001	2011
Počet obyvateľov	182	170
Počet obydľí	105	91
% nárast počtu obydľí - výstavba		-13,33
Trvale osídlené obydľia	62	64
% voľných domov na bývanie	40,95 % (43)	29,67 % (27)
Zdroj: Štatistický úrad SR, SOBD 1991, 2001, 2011		

6. Technická infraštruktúra

6.1 Doprava

V obci sa nachádza cesta III. triedy v dĺžke 3,0 km a miestne komunikácie v dĺžke 4,0 km. Technický stav komunikácií nie je vyhovujúci, pričom vo vyhovujúcom stave je len cca 75 % miestnych komunikácií. V obci nie sú vybudované chodníky. Odvodnenie ciest je zrealizované v rozsahu cca 80 %.

Dopravné spojenie obce s okolitými obcami a okresnými mestami Trenčín a Bánovce nad Bebravou je realizované autobusovou dopravou, v súčasnosti premáva 15 denných spojov v pracovných dňoch v smere na okresné mestá Trenčín a Bánovce nad Bebravou. Najbližšia zastávka vlaku je v obci Trenčianska Teplá vo vzdialenosti 15 km od obce Petrova Lehota.

6.2 Zásobovanie pitnou vodou

Obec Petrova Lehota nemá vybudovaný vlastný vodovod a preto všetky domy sú zásobované vodou z vlastných studní.

6.3 Obec Petrova Lehota

Splašková kanalizácia v obci nie je vybudovaná. Z toho vyplýva, že obec nie je napojená na čistiareň odpadových vôd a splaškové vody sú vypúšťané voľne do recipientu, resp. do domových žúmp, ktoré sú v prípade potreby vyprázdňované. V obci sa nenachádza žiadna domová čistiareň odpadových vôd.

6.4 Plynifikácia

Obec Petrova Lehota nie je plynifikovaná.

6.5 Elektrifikácia a verejné osvetlenie

Rozvody elektrickej energie sú zrealizované v celej obci, pričom sú prevažne nadzemné.

Verejné osvetlenie bolo v roku 2014 rekonštruované. Bolo vymenených 46 svietidiel za svietidlá typu led.

V roku 2011 bola vybudovaná a skolaudovaná ďalšia trafostanica.

6.6 Miestny rozhlas

Obec je pokrytá sieťou miestneho rozhlasu, pričom tento je využívaný na obecné spravodajstvo, oznamy obce, občanov a miestnych spoločností. Miestny rozhlas je napájaný ústredňou, ktorá bola v predchádzajúcich rokoch zrekonštruovaná.

6.7 Telekomunikačné siete, internet a vybavenosť domácností

V obci Petrova Lehota sú zavedené telekomunikačné káble s možnosťou napojenia všetkých obyvateľov, občianskej vybavenosti i podnikateľských subjektov. Telekomunikačné káble sú zrealizované z polovice ako podzemné a z polovice ako nadzemné. Obec je telekomunikačnými vedeniami pripojená na digitálnu ústredňu. V obci sa nachádza jeden verejný telefónny automat. V obci je taktiež možné využiť služby oboch mobilných operátorov, avšak kvalita signálu je nedostatočná. Televízny signál verejno-právnych staníc je možné zachytiť na celom území obce, kvalita signálu je taktiež nedostatočná. Káblová televízia v obci nie je zavedená. V obci je možnosť využívať internetové pripojenie. Obecny úrad zrealizoval pripojenie na internet prostredníctvom ISDN ešte v roku 2007. Z tabuľky nižšie vidíme vybavenosť domácností osobným počítačom, autom, pripojením na internet a na pevnú telefónnu linku.

Tab. č. 18 Vybavenosť domácností počítačom, autom, internetom a pevnou linkou				
počet domácností celkom	vlastní počítač	vlastní auto	pripojené na internet	pevná telefónna linka
69	26	37	50	23
100%	37,68	53,62	72,46	33,33
Zdroj: SOBD 2011				

Z údajov možno konštatovať, že obec Petrova Lehota dosahuje významný podiel domácností, ktoré sú pripojené na internet, čo je pozitívne.

Tab. č. 19 Pokrytie domácností internetom (SOBD 2011) celá SR	
Domácnosti, ktoré majú osobný počítač v % z celkového počtu domácností	80,1
Domácnosti, ktoré majú prístup na internet v % z celkového počtu domácností	77,9

6.8 Odpadové hospodárstvo

Komunálny odpad vyprodukovaný v obci je odoberaný a zneškodňovaný zmluvným zneškodňovateľom Borina Ekos na skládke Livinské Opatovce. Táto spoločnosť odváža aj separovaný odpad - plasty, sklo, elektronický odpad, kovový odpad a autobatérie, ktorých separáciu zabezpečuje obec Petrova Lehota. Domácnosti majú k dispozícii 110 L smetné nádoby. Zber sa vykonáva v 14 dňovom cykle prostredníctvom spoločnosti Borina Ekos. 2x ročne obec zabezpečuje zber veľkoobjemového komunálneho odpadu.

6.9 Tepelné hospodárstvo

Teplo a teplá úžitková voda je zabezpečovaná prostredníctvom lokálnych domových kotolní na plyn, uhlie, pevné palivo a elektrickú energiu.

7. Hodpodárenie obce

Obec vykonáva vlastnú investičnú činnosť a podnikateľskú činnosť v záujme zabezpečenia potrieb obyvateľov obce a rozvoja obce. Svoje potreby financuje predovšetkým z vlastných príjmov, zo štátnych dotácií, ako aj z ďalších zdrojov.

Vlastné príjmy sú príjmy z majetku obce a z majetku prenechaného obci do užívania (nájom), výnosy z miestnych daní a z miestnych poplatkov, podiely na daniach v správe štátu, výnosy z pokút uložených za priestupky a iné príjmy. Obec môže na plnenie svojich úloh použiť návratné zdroje financovania a prostriedky mimorozpočtových peňažných fondov. Na plnenie rozvojového programu obce alebo na plnenie inej úlohy, na ktorej má štát záujem, možno obci poskytnúť štátnu dotáciu.

Výdavky obce tvoria najmä výdavky na výkon samosprávnych funkcií obce, výdavky na údržbu majetku obce a investičné výdavky. Na krytie mimoriadnych výdavkov vo všeobecnom záujme môže obec rozhodnúť o zavedení verejnej dávky (príspevku, poplatku naturálnom plnení), o vyhlásení dobrovoľnej zbierky alebo o prijatí úveru alebo pôžičky.

7.1 Rozpočet obce a majetok obce

Základom finančného hospodárenia obce je rozpočet zostavený podľa osobitných predpisov. Zostavuje sa na obdobie jedného kalendárneho roka. Rozpočet obce obsahuje príjmy a výdavky spojené s činnosťou samosprávy, finančné vzťahy k štátnemu rozpočtu, k rozpočtu samosprávneho kraja a finančné vzťahy k právnickým osobám a fyzickým osobám. Účtovné obdobie uzatvára záverečný účet.

Tab. č. 20 Rozpočet obce Petrova Lehota						
rok	2009	2010	2011	2012	2013	2014
príjmy	45267	92447	43288	36036	42264	41998
výdavky	44089	92447	40335	35663	41669	41902
Zdroj: Obec Petrova Lehota						

Majetok obce tvoria všetky hnutelné a nehnuteľné veci vo vlastníctve obce a všetky pohľadávky a iné majetkové práva obce a majetkové práva ostatných subjektov založených, resp. vytvorených obcou.

Majetok obce musí obec zveľaďovať a zhodnocovať. Obec môže zveriť svoj majetok do správy subjektom, ktoré založila alebo zriadila, prípadne prenajať inej právnickej alebo fyzickej osobe, ktorá má odbornú spôsobilosť

Tab.č.21 Majetok obce Petrova Lehota (2015)	
Budovy	109000
Stavby	63500
Pracovné stroje a a zariadenia	7000
Prístroje a zvláštne tech.zariadenia	3500
Dopravné prostriedky	0
Inventár	9000
Pozemky	86000
Zdroj: obec Petrova Lehota 2015	

7.2 Podnikateľské a nepodnikateľské subjekty v obci

V obci podniká k 19.8.2015 14 osôb so živnostenským oprávnením a 1 spoločnosť s ručením obmedzeným. Zastúpené sú remeselné živnosti, občania sa venujú predovšetkým stavebným prácam. 1 subjekt prevádzkuje v obci potraviny. V obci nepôsobia žiadne spolky.

7.3 Finančné zdravie obce

Petrova Lehota



HODNOTENIE FINANČNÉHO ZDRAVIA (2010 - 2013)



HLAVNÉ INDIKÁTORY (2013)

			priemer obcí SR
+ Základná bilancia	5,5 %	★★★★☆	3,0 %
+ Dlhová služba	4,9 %	★★★★★	6,5 %
+ Celkový dlh	39,2 %	★★★★☆	25,0 %
+ Závazky aspoň 60 dní po splatnosti	0,0 %	★★★★★	0,7 %
+ Okamžitá likvidita	33,6 %	★☆☆☆☆	141,7 %

Tab. č. 22 Hodnotenie finančného zdravia podľa INEKO

7.4 Prezentácia obce

Obec má spracovanú webstránku, ktorú pravidelne aktualizuje a využíva na poskytovanie informácií. V súčasnosti sa na webstránke stále pracuje.



8. SWOT ANALÝZA OBCE PETROVA LEHOTA

Silné stránky	Príležitosti
<ul style="list-style-type: none"> ■ Kvalita životného prostredia, pokojné miesto na život ■ Nižšie ceny nehnuteľností a pozemkov ■ Vynikajúce podmienky pre rozvoj cestovného ruchu a agroturistiky ■ Lokalizácia obce v blízkosti hospodársky dobre rozvinutých miest Bánovce nad Bebravou, Trenčín a kúpeľného mesta Trenčianske Teplice ■ Pracovné príležitosti v okolitých mestách ■ Jednotná národnostná štruktúra ■ Jednotná náboženská štruktúra ■ Dostatok vody ■ Kladné saldo migrácie ■ Využívanie vlastných studní ■ Dobrý stav miestneho rozhlasu ■ Kultúrny dom v obci ■ Dobré medziľudské vzťahy ■ Významný podiel domácností pripojených na internet ■ Blízkosť krajského mesta ■ Členstvo v mikroregionálnom celku ■ Lokalizácia obce v blízkosti hraníc z ČR ■ Hospodárenie obce , finančné zdravie ■ Aktivita obce v oblasti získavania finančných prostriedkov pre obec 	<ul style="list-style-type: none"> ■ Zachovanie prírodného prostredia ■ Rozvoj cestovného ruchu ■ Zlepšenie demografického vývoja – dosiahnutie rastúceho demografického trendu ■ Dobudovanie vodovodu ■ Vybudovanie kanalizácie, vybudovanie ČOV, zachovanie kvality podzemných vôd, využívanie studní ■ Skvalitnenie propagácie obce ■ Skvalitnenie internetizácie obce, zlepšenie pripojenia, zvyšovanie počtu pripojených domácností ■ Rozvoj kultúrno-poznávacích foriem cestovného ruchu ■ Plánovaný rozvoj obce ■ Možnosť ťažiť z účasti v mikroregionálnom združení ■ Možnosť čerpať prostriedky z EU a iných dotačných programov <ul style="list-style-type: none"> ■ Možnosť využiť nadviazanú cezhraničnú spoluprácu s ČR

Slabé stránky	Ohrozenia
<ul style="list-style-type: none"> ■ Malá obec –nízky počet obyvateľov ako aj nízke príjmy obce – rozpočet ■ Materská škôlka absencia zariadenia v obci ■ Základná škola absencia zariadenia v obci ■ Stárnutie obyvateľstva ■ Nízka pôrodnosť ■ Nedostatok finančných prostriedkov na rozvoj obce ■ Nízka hustota osídlenia obce – slabo využitý obytný potenciál ■ Stagnujúci demografický trend ■ Zníženie podielu ekonomicky aktívnych osôb v obci oproti sledovanému obdobiu ■ Zlý stav miestnych komunikácií ■ Stále nízka kvalita služieb a infraštruktúry v obci ■ Absencia ČOV a kanalizácie ■ Slabá propagácia obce, nízka úroveň marketingu obce, nízka úroveň rozvoja kultúrno –poznávacích foriem cestovného ruchu ■ Chýbajúca spolková činnosť ■ Absencia koordinátora miestneho rozvoja – projektového manažéra ■ Nízka úroveň čerpania prostriedkov z EU fondov a iných dotačných programov 	<ul style="list-style-type: none"> ■ Zadlžovanie obce v dôsledku snáh o rozvoj obce ■ Znečisťovanie životného prostredia zo strany podnikateľských subjektov, občanov a návštevníkov obce ■ Zánik kultúrnych akcií v obci ■ Zlé rozhodnutie v oblasti investovania do cestovného ruchu ■ Rast konkurencie medzi obcami vo vzťahu k využívaniu prostriedkov z verejných fondov ■ Zlá koordinácia spolupráce verejného a súkromného sektora ■ Nedostatok zdrojov na ochranu prírodných pamiatok a zvláštností v obci ■ Slabá spolupráca občanov pri rozvoji obce ■ Zánik tradícií

B.Strategická časť

9. Stanovenie faktorov rozvoja a kľúčových disparít.

Faktory rozvoja predstavujú hlavné impulzy, ktorých využitie vedie k zmierňovaniu identifikovaných disparít. Faktory rozvoja môžu predstavovať existujúce, alebo budúce impulzy.

Identifikované kľúčové disparity a hlavné faktory rozvoja obce Petrova Lehota:

Kľúčové disparity	Hlavné faktory rozvoja
Chýbajúca základná infraštruktúra - vodovod	Dostatok vody
Stagnujúci demografický rozvoj	Pozitívne migračné saldo, tiché miesto pre bývanie, atraktívne prírodné prostredie
Slabá propagácia lokality	Potenciál na rozvoj cestovného ruchu
Nedostatočná kvalita miestnej infraštruktúry	Sociálno-ekonomické trendy - politiky
Nevyhovujúci stav miestnych komunikácií	Miestne komunikácie zabezpečujúce dostupnosť obce Dobré napojenie na cesty vyššej kategórie
Nedostatočná infraštruktúra cestovného ruchu a kvalita služieb v oblasti CR*	Potenciál na rozvoj cestovného ruchu
Vzdelávanie obyvateľstva	Sociálno-ekonomické trendy - politiky
Chýbajúca infraštruktúra na ochranu vôd. (kanalizácia, ČOV)	Podzemné vody
Stav životného prostredia, nedostatočná úroveň jestvujúcich zariadení na jeho ochranu	Zachované životné prostredie
Nízky rozpočet obce, problematické prefinancovanie a spolufinancovanie akcií	Možnosť využívať financie z EU

*CR – cestovný ruch

10. Východiská stratégie, stratégia, jej ciele, priority a opatrenia.

10.1. Východiská stratégia

Slovensko je krajina s vysokým podielom obcí, ktoré však ešte stále nedosahujú porovnateľnú úroveň kvality života obcí v iných krajinách EÚ. Súčasný trend sťahovania mestského obyvateľstva do obcí súvisiaci s hľadaním pokojnejšieho a čistejšieho prostredia pre život ako aj ekonomická náročnosť bytov v mestách porovnateľná z nehnuteľnosťami v obciach, ponúka obciam mnoho šancí na ich oživenie, zatraktívnenie a zlepšenie ich demografickej prognózy. V tejto súvislosti však trend kladie zároveň požiadavky na nevyhnutné zlepšenie kvality života v obci čo sa týka jej dostupnosti, technického vybavenia a spektra ponúkaných služieb.

Ak chceme formulovať stratégiu rozvoja obce Petrova Lehota musíme zväžiť výsledky analytickej časti, swot analýzy a opierať sa o kľúčové disparity a hlavné faktory rozvoja.

Obec Petrova Lehota mala v minulosti historický vyšší počet obyvateľov než je tomu teraz. V roku 1950 mala obec Petrova Lehota 343 obyvateľov. V súčasnosti (31.12.2014) má obec 182 obyvateľov. Z hlbšieho rozboru demografických parametrov vidíme, že počet obyvateľov obce klesal asi do roku 2001 kedy sa ustálil a v ďalších rokoch sa výraznejšie nemenil, stabilizoval sa. Za stabilizáciou je pozitívne saldo migrácie, ktoré však negatívne ovplyvňuje nízka pôrodnosť, ktorá nedokáže naštartovať rastúci demografický trend. Zaujímavým súčasným trendom je sťahovanie sa do dedín, kedy každým desaťročím sa postupne zvyšuje podiel obyvateľstva žijúceho na vidieku. O dve desaťročia by mohol byť podiel obyvateľstva bývajúceho na vidieku vyšší než podiel obyvateľstva bývajúceho v mestách. Obec Petrova Lehota je špecifickou obcou, kde najvýraznejšie ako prednosť obce vystupuje nádherné horské prostredie, výborná kvalita životného prostredia a príležitosti k voľnému tráveniu času v prírode. Tento fakt robí z obce Petrova Lehota lokalitu, ktorá naberá postupne rekreačný charakter čo sa prejavuje na vysokom % domov určených na rekreáciu teda nejedná sa o trvale osídlené obydliá. Problémom, ktorý pri nízkom počte obyvateľov vystupuje výraznejšie do popredia, je tiež stárnutie obyvateľstva. Pokiaľ sa do obce neprisťahujú mladé rodiny, bude len obtiažne hovoriť o zlepšení demografickej prognózy obce. Hustota osídlenia obce je v súčasnosti 22,31 obyvateľov na km² – veľmi nízka. Znamená to, že je priestorový potenciál pre zvyšovanie počtu obyvateľov.

Obec nie je pokrytá vodovodom zásobujúcim obyvateľstvo pitnou vodou (2015), taktiež nie sú vybudované systémy na ochranu životného prostredia – odkanalizovanie obce a doriešená ďalšia nevyhnutná infraštruktúra obce. Nie sú teda splnené základné parametre pre ďalší možný rozvoj obce smerom k demografickému rozvoju alebo rozvoju cestovného ruchu a agroturistiky pre ktorý je potrebné mať splnené aspoň základné infraštruktúrne požiadavky.

Obec keďže je malá, nevytvára podmienky pre vzdelávanie obyvateľstva čo sa týka predškolskej výchovy alebo i školskej výchovy. V súčasnosti sa zmenili trendy a pre rodičov tento fakt nie je podstatný nakoľko zariadenie predškolskej výchovy a školského vzdelávania si pre svoje deti vyberajú podľa iných parametrov než tomu bolo v minulosti. Deti často navštevujú zariadenia v lokalitách kde ich rodičia pracujú. Tento fakt by teda nemal výrazne vplývať na ďalší rozvoj obce.

Z analýzy vyplynul nie dobrý stav miestnej infraštruktúry, slabá vybavenosť obce službami, nízka úroveň marketingu obce a slabé povedomie v oblasti rozvoja cestovného ruchu. Pri nízkom počte obyvateľov sú i nižšie príjmy obce a možnosti jej rozvoja. Obec má na dobrej úrovni spracovanú webovú prezentáciu obce, ktorá slúži v súčasnosti predovšetkým na informovanie obyvateľstva. Do budúcnosti je vhodné doplniť stránku o časť určenú pre „návštevníkov obce“. Tu môžu byť informácie pre turistov – navrhnuté tipy na výlety z obce – predovšetkým turistické trasy. Tieto môžu pritiahnúť do obce pozornosť a pozdvihnúť jednoduchým spôsobom jej atraktivnosť bez výraznejších investícií.

Zo zistenej analýzy tiež vyplynula nízka gramotnosť obyvateľstva obce Petrova Lehota čo sa týka počítačových zručností. Je vhodné pripraviť pre občanov tiež projekt v tejto oblasti. Na druhej strane je v obci významný podiel domácností pripojených na internet čo je veľmi pozitívne.

Silné stránky obce definované vo SWOT analýze obce Petrova Lehota, ktorými sú zachované životné prostredie, s dobrým ovzduším, dostatkom pitnej vody s výbornou kvalitou, lokalizácia obce s dobrým dopravným napojením na vyššie dopravné systémy, čistota obce, budú v budúcnosti stále väčšou devízou, ktorú je potrebné maximálne využiť pre rozvoj obce rešpektujúci zachovanie týchto kvalít aj pre ďalšie generácie.

Využitie predností obce môže zlepšiť demografický vývoj, zvýšiť atraktivnosť obce ako miesta na bývanie a zvýšiť návštevnosť obce prípadným rozvojom cestovného ruchu, ktorý umožní zvýšiť príjmy obyvateľstvu obce ako aj samotnej obci.

Rozvoj obce Petrova Lehota je možný za predpokladu, že budú vytvorené podmienky pre takýto rozvoj, ktorými sú hlavne dobudovanie základnej infraštruktúry obce, rozšírenie siete služieb ako aj príprava a realizácia rozvojových aktivít v oblasti cestovného ruchu (orientovať sa na turistiku a agroturistiku – turistické trasy, náučné chodníky, cykloturistika). Veľmi dôležitá je upravenosť obce, teda úprava a vzhľad jestvujúcich obydlí, stav lúk, záhrad a lesov.

Po vytvorení všetkých základných podmienok pre rozvoj obce, môže obec uvažovať o ďalších smeroch rozvoja. Tu môže pristúpiť k investičným, ale i vysokokvalitným neinvestičným projektom zameraným na oživenie obce a rozvoj cestovného ruchu. V rokoch 2014 – 2020 bude veľký dôraz kladený na rozvoj zamestnanosti a ľudských zdrojov. Obec by mala zvážiť aktivity v tejto oblasti.

V každej fáze rozvoja obce je dôležité zdôrazňovať jej prednosti a čo najviac obec presadzovať všade kde je to možné a vhodné. Za týmto účelom je vhodné navrhnuť marketingovú a komunikačnú stratégiu obce, ktorá má napomôcť celkovému rozvoju aktivít realizovaných v obci. Či už sa jedná o základné údaje o obci alebo ide o podporu kultúrnych a iných aktivít v obci, vždy je dôležité na tieto aktivity upriamiť pozornosť.

Pokiaľ má obec záujem masívnejšie sa rozvíjať čo sa týka pritiahnutia nových obyvateľov do obce – zvýšenie počtu obyvateľov mala by zvážiť vypracovanie Programu rozvoja bývania. Iba vytvorením podmienok pre bývanie v obci, či už

formou bytovej výstavby alebo individuálnej bytovej výstavby a zľahčením prístupu k pozemkom a nehnuteľnostiam v obci môže obec dosiahnuť trvalé zvýšenie počtu obyvateľov.

V programovom období 2014 – 2020 dostane obec Petrova Lehota niekoľko šancí využiť na svoj rozvoj aj peniaze z EU. Už dnes by si obec mala pripraviť možné smery rozvoja a projektové zámery, aby v čase výzvy bola pripravená na zapojenie.

Pri čerpaní prostriedkov a uprednostňovaní jednotlivých aktivít zo stratégie obce v nadväznosti na aktivity podporované z EU je potrebné zvážiť aj finančné zaťaženie spôsobené nie nevyhnutnosťou spolufinancovať projekty, ale nevyhnutnosťou projekty celkovo prefinancovať a preklenúť obdobie od realizácie projektu do prijatia nenávratných finančných prostriedkov z EU.

Z toho vyplýva, že načrtnutá stratégia rozvoja obce Petrova Lehota vyžaduje ešte dohodu obecného zastupiteľstva o poradí realizácie jednotlivých aktivít. Poradie realizácie jednotlivých aktivít sa odrazí v časovej usporiadanosti realizácie aktivít. Tá môže byť ponímaná orientačne, ale i záväzne v závislosti od prístupu a kvality činnosti obecného zastupiteľstva.

Stratégiu rozvoja obce Petrova Lehota prezentuje globálny cieľ stratégie, špecifické ciele, priority, opatrenia a aktivity potrebné na naplnenie cieľa.

10.2 Stratégia, jej ciele, priority a opatrenia.

Na základe prevedenej analýzy obce Petrova Lehota s ohľadom na zistené disparity a kľúčové faktory rozvoja bol formulovaný globálny cieľ stratégie rozvoja obce Petrova Lehota a tým je :

Vytvorenie základných podmienok pre trvalo udržateľný hospodársko-sociálny rozvoj obce s cieľom skvalitniť život obyvateľov a zlepšiť demografický trend obce.

Globálny cieľ zahŕňa v sebe množstvo parciálnych cieľov, ktoré je potrebné naplniť, aby bol dosiahnutý synergický efekt a celkový trvalo udržateľný rozvoj obce.

Formulácia globálneho strategického cieľa vychádza z predpokladu, že budú vytvorené podmienky pre uspokojivé plnenie parciálnych cieľov. Rozvoj obce je dlhodobý trvajúci proces, ktorý môže priniesť očakávané výsledky len za predpokladu, že obec v čo najvyššej miere využije definované faktory rozvoja a zrealizuje aktivity viažúce sa k prioritám a opatreniam.

K naplneniu globálneho cieľa by mali prispieť tri špecifické ciele rozpracované do priorit, opatrení a aktivít, ktoré sú na seba vzájomne viazané a nesplnenie jedného z nich, negatívne ovplyvňuje plnenie ďalšieho.

K prioritám stratégie rozvoja obce Petrova Lehota patrí :

A.

Dobudovanie základných podmienok pre zlepšenie kvality života v obci

B.

Využitie vnútorných zdrojov obce a prírodných podmienok na masívnejší rozvoj obce podporujúci vyšší sociálno-ekonomický rast

C.

Ochrana životného prostredia s dôrazom na zachovanie prírodného dedičstva

Globálny cieľ	Priority
<p>Vytvorenie základných podmienok pre trvalo udržateľný hospodársko-sociálny rozvoj obce s cieľom skvalitniť život obyvateľov a zlepšiť demografický trend obce.</p>	<p>Priorita A.</p> <p>Dobudovanie základných podmienok pre zlepšenie kvality života v obci</p>
	<p>Priorita B.</p> <p>Využitie vnútorných zdrojov obce a prírodných podmienok na masívnejší rozvoj obce podporujúci vyšší sociálno-ekonomický rast</p>
	<p>Priorita C.</p> <p>Ochrana životného prostredia s dôrazom na zachovanie prírodného dedičstva</p>

C. Programová časť

Priorita A.

Dobudovanie základných podmienok pre zlepšenie kvality života v obci

Opatrenie č. A. 1. - Základná infraštruktúra

Cieľ: Dobudovanie základnej infraštruktúry v obci.

- A 1. 1 ■ Vodovod Petrova Lehota I. etapa
- A 1. 2 ■ Vodovod Petrova Lehota II. etapa
- A 1. 3 ■ Rekonštrukcia DS
- A 1. 4 ■ Vodovod Petrova Lehota III. etapa
- A 1. 5 ■ Rekonštrukcia rozvodov vody a kúrenia v KD a OCÚ
- A 1. 6 ■ Vodovod Petrova Lehota IV. etapa
- A 1. 7 ■ Vodovod Petrova Lehota V. etapa
- A 1. 8 ■ Kanalizácia (gravitačná) Petrova Lehota I. etapa
- A 1. 9 ■ Rekonštrukcia miestnych komunikácií I. etapa
- A 1. 10 ■ Kanalizácia (gravitačná) Petrova Lehota II. etapa
- A 1. 11 ■ Rekonštrukcia miestnych komunikácií II. etapa
- A 1. 12 ■ Kanalizácia (gravitačná) Petrova Lehota III. etapa
- A 1. 13 ■ Rekonštrukcia miestnych komunikácií III. etapa
- A 1. 14 ■ Kanalizácia (gravitačná) Petrova Lehota IV. Etapa
- A 1. 15 ■ Rekonštrukcia miestnych komunikácií IV. Etapa
- A 1. 16 ■ Skvalitnenie internetizácie obce, zvyšovanie podielu pripojených domácností a iných subjektov

Opatrenie č. A. 2. – Udržanie dobrého stavu súkromných objektov v obci, individuálna bytová výstavba, bytová politika.

Cieľ: Zabezpečenie podmienok na realizáciu obnovy súkromných objektov v obci, zachovanie dobrého stavu objektov (domov, chalúp, chát a iných objektov), individuálna bytová výstavba. Realizácia bytovej politiky obce.

Aktivity:

- A. 2. 1 ■ Príprava lokalít na výstavbu podľa dopytu
- A. 2. 2 ■ Monitoring – stály zoznam súkromných pozemkov a objektov určených na odpredaj

Opatrenie č. A. 3. - Sociálne služby, zdravotníctvo a vzdelávanie obyvateľstva

Cieľ: Zabezpečiť základné vzdelávanie pre občanov trvale žijúcich v obci, odkázaným občanom primeranú sociálnu starostlivosť na úrovni obce, zabezpečiť občanom obce dostupnú zdravotnú starostlivosť.

Aktivity:

- A.3.1. ■ Zabezpečenie individuálnej ošetrovateľskej starostlivosti**
- A.3.2 ■ Organizovanie akcií, ktoré odstraňujú osamelosť starších občanov stretávaním sa, zapájaním ich do aktívneho života v obci : kultúrne aktivity a vystúpenia, podpora duchovnej turistiky, organizovanie púťí a jednoduchých zájazdov s nástupom priamo v obci, stretnutia dôchodcov, kluby**
- A.3.3 ■ Poskytovanie prvotných informácií o spôsobe riešenia sociálne obtiažnych situácií**
- A.3.4 ■ Poskytovanie stálych informácií o sieti sociálnych zariadení pre uľahčenie riešenia sociálne obtiažnych situácií**
- A.3.5 ■ Zaujímať sa o dodržiavanie predpisov súvisiacich s dopadom na zdravie človeka v miestnych podnikoch**
- A.3.6 ■ Ústretovo prijímať akcie organizované na podporu povedomia o prevencii chorôb a zdravom životnom štýle, informovať o akciách**

Opatrenie č. A. 4. - Kultúrna infraštruktúra a šport

Cieľ: Zachovanie dobrého stavu miestnej kultúrnej infraštruktúry, rozvíjanie kultúrnych akcií a športu v obci.

Aktivity:

- A.4.1 ■ Detské ihrisko**
- A.4.2 ■ Multifunkčné ihrisko I. etapa**
- A.4.3 ■ Multifunkčné ihrisko II. etapa**
- A 4.4 ■ Rozvíjanie a podpora nových športových aktivít v obci**
- A 4.5 ■ Zachovanie existujúcich a tvorba nových kultúrnych aktivít v obci**

Opatrenie č. A.5. – Služby všeobecnej vybavenosti.

Cieľ : Zabezpečenie maximálne novej udržateľnej siete podnikov poskytujúcich služby občanom a návštevníkom obce.

Aktivity:

- A.5.1 ■ Zachovanie existujúcich služieb v obci**
- A.5.2 ■ Vytváranie podmienok na rentabilné prevádzkovanie služieb**
- A.5.3 ■ Výmena okien a dverí na KD a OcÚ**
- A.5.4 ■ Efektívna verejná správa**

Opatrenie č. A. 6. - Bezpečnosť obce

Cieľ: Zachovanie štruktúr pre bezpečnosť obce, dobrovoľný hasičský zbor, realizácia protipovodňových opatrení.

Aktivity:

- A.6.1 ■ Protipovodňová ochrana obce a vyhodnocovanie povodňového rizika v obci**
- A.6.2 ■ Zmluvná spolupráca s vybraným DHZ**

Priorita B.

Využitie vnútorných zdrojov obce a prírodných podmienok na masívnejší rozvoj obce podporujúci vyšší sociálno-ekonomický rast

Opatrenie č. B. 1. – Podpora podnikania, tvorba nových pracovných miest, poľnohospodárska činnosť.

Cieľ: Podpora jestvujúcich podnikateľských subjektov v obci, rozvoj novej podnikateľskej činnosti v obci, zachovanie jestvujúcich pracovných miest a tvorba nových.

Aktivity:

- B.1. 1 ■ Zlepšenie spolupráce súkromného a verejného sektora**
- B.1. 2 ■ Vytvorenie databázy voľných plôch a objektov**
- B.1. 3 ■ Príprava objektov a plôch na podnikanie**
- B.1. 4 ■ Vytváranie podmienok na konkurencieschopné podnikanie a poľnohospodárstvo**
- B.1. 5 ■ Udržanie takej miery poľnohospodárskej činnosti obyvateľov, ktorá zachová priaznivý stav lúk, pasienkov, záhrad a pôdy**

Opatrenie č. B. 2. – Zapájanie sa do sietí, tvorba partnerstiev a cezhraničná spolupráca.

Cieľ: Tvorba partnerstiev na lokálnej úrovni, rozvoj cezhraničnej spolupráce, spolupráca s občanmi ako majiteľmi objektov ponúkajúcich služby v cestovnom ruchu.

Aktivity:

- B.2.1 ■ Členstvo v mikroregióne**
- B.2.2 ■ Nadviazanie cezhraničnej spolupráce s vhodným partnerom z ČR, resp. využitie už jestvujúcej spolupráce**
- B.2.3 ■ Účasť v partnerstvách, ktoré prinášajú obci pozitívny osov**
- B.2.4 ■ Tvorba partnerstiev verejného a súkromného sektora na lokálnej úrovni prinášajúca pozitívny efekt**
- B.2.5 ■ Spolupráca s občanmi, majiteľmi objektov pri tvorbe a zabezpečovaní služieb cestovného ruchu**

Opatrenie č. B. 3. – Cestovný ruch

Cieľ: Rozvoj cestovného ruchu v obci, podpora budovania ubytovacích kapacít, tvorba produktov cestovného ruchu.

Aktivity:

- B. 3. 1 ■ Zasadenie sa o prípravu Projektu rozvoja cestovného ruchu v lokalite mikroregiónu**
- B. 3. 2 ■ Tvorba akcií zviditeľňujúcich prednosti obce**
- B. 3. 3 ■ Budovanie informačných tabúl a pútačov**
- B. 3. 4 ■ Marketingové aktivity obce, skvalitnenie webovej prezentácie obce, prepojenie webovej prezentácie obce s aktivitami súkromného sektora**
- B. 3. 5 ■ Zlepšenie celkovej propagácie obce**
- B. 3. 6 ■ Spolupráca verejného a súkromného sektora pri rozvoji cestovného ruchu**

Priorita C.

Ochrana životného prostredia s dôrazom na zachovanie prírodného dedičstva

Opatrenie C.1. - Integrovaná ochrana a racionálne využívanie vôd.

Cieľ: Znižovanie znečistenia vôd a zlepšenie kvality života obyvateľov dobudovaním a skvalitnením infraštruktúry vodného hospodárstva.

Aktivity:

- C.1.1 ■ Vodovod Petrova Lehota I – V. etapa**
- C.1.2 ■ Kanalizácia (gravitačná) I – IV. etapa**
- C.1.3 ■ Prieskum kvality vody v miestnych studniach**
- C.1.4 ■ Súčinnosť pri monitorovaní stavu podzemných vôd a ochrana povrchových a podzemných vôd**
- C.1.5 ■ Protipovodňová ochrana obce**

Opatrenie C.2.- Odpadové hospodárstvo

Cieľ: Riešenie odpadov na úrovni obce, zlepšenie separovania odpadov v obci, znižovanie a eliminácia negatívnych vplyvov environmentálnych záťaží a skládok na zdravie obyvateľov a ekosystému.

Aktivity:

- C.2.1 ■ Zvyšovanie podielu separovaného odpadu**
- C.2.2 ■ Zvyšovanie povedomia obyvateľov v oblasti separácie**
- C.2.3 ■ Navyšovanie a pravidelná kontrola technického stavu zberných nádob**
- C.2.4 ■ Udeľovanie sankcií za porušovanie miestnych nariadení súvisiacich s ochranou životného prostredia a nakladaním s odpadmi**

Opatrenie C.3. Ochrana a regenerácia prírodného prostredia a krajiny

Cieľ: Dobudovanie a zlepšenie infraštruktúry ochrany prírody, ochrana a priaznivý stav biotopov, zvyšovanie povedomia obyvateľov v oblasti ochrany prírody.

Aktivity:

- C.3.1 ■ Zvyšovanie povedomia obyvateľov v oblasti ochrany prírody**
- C.3.2 ■ Koordinácia činností v oblasti ťažby dreva, zalesňovanie**
- C.3.3 ■ Výsadba a udržiavanie typických rastlín s cieľom zachovania príznačného biotopu pre ďalšie generácie**
- C.3.4 ■ Ochrana biotopu na území katastra obce**
- C.3.5 ■ Údržiavanie lúk, pasienkov, zachovanie kvality poľnohospodárskej pôdy**

Opatrenie C. 4. Ochrana ovzdušia

Cieľ: Zachovanie dobrého stavu ovzdušia, ochrana ozónovej vrstvy Zeme a podpora využívania obnoviteľných zdrojov energie.

Aktivity:

- C.4.1 ■ Podpora využívania obnoviteľných a alternatívnych zdrojov energie, napr. podpora využívania slnečných kolektorov na stavbách, kde je to rentabilné a možné**
- C.4.2 ■ Kontrola prípadného neekologického správania obyvateľov a subjektov pôsobiacich v obci (spaľovanie, únik nebezpečných látok)**
- C.4.3 ■ Zvyšovanie povedomia občanov v oblasti ochrany ovzdušia**
- C.4.4 ■ Zavedenie sankcií za spaľovanie inak separovateľného odpadu (plasty, pneumatiky a pod.)**

11. Prehľad stratégie obce Petrova Lehota

Globálny cieľ		
Vytvorenie základných podmienok pre trvaloudržateľný hospodársko-sociálny rozvoj obce s cieľom skvalitniť život obyvateľov a zlepšiť demografický trend obce.		
Priority		
<i>Priorita A. Dobudovanie základných podmienok pre zlepšenie kvality života v obci</i>	<i>Priorita B Využitie vnútorných zdrojov obce a prírodných podmienok na masívnejší rozvoj obce podporujúci vyšší sociálno-ekonomický rast</i>	<i>Priorita C. Ochrana životného prostredia s dôrazom na zachovanie prírodného dedičstva</i>
Opatrenie č. A. 1. - Základná infraštruktúra	Opatrenie č. B.1.– Podpora podnikania, tvorba nových pracovných miest, poľnohospodárska činnosť.	Opatrenie C.1. -Integrovaná ochrana a racionálne využívanie vôd
Opatrenie č. A. 2. – Udržanie dobrého stavu súkromných objektov v obci, individuálna bytová výstavba, bytová politika.	Opatrenie č. B.2. – Zapájanie sa do sietí, tvorba partnerstiev a cezhraničná spolupráca.	Opatrenie C. 2.- Odpadové hospodárstvo
Opatrenie č. A. 3. – Sociálne služby, zdravotníctvo a vzdelávanie obyvateľstva	Opatrenie č. B.3. – Cestovný ruch	Opatrenie C. 3. Ochrana a regenerácia prírodného prostredia a krajiny
Opatrenie č. A. 4. - Kultúrna infraštruktúra a šport		Opatrenie C. 4. Ochrana ovzdušia
Opatrenie č. A. 5. - Služby všeobecnej vybavenosti		
Opatrenie č. A 6 – Bezpečnosť obce		

12. Projektové zámery obce Petrova Lehota na roky 2015 -2023

Projektový zámer	Nositeľ	Predpokladané náklady (EUR)	Podiel obce na financovaní (EUR)	Pripravenosť zámeru	Predpokladaný termín realizácie	opatrenie PRO
Vodovod Petrova Lehota I etapa	Obec	237574,8	11878,74	PD	2015	A 1.1. C 1.1
Detské ihrisko	Obec	8900	1900	Z	2015	A 4.1
Výmena okien a dverí na KD a OcÚ - II etapa	Obec	11000	550	Z	2015	A 5.3
Vodovod Petrova Lehota II. etapa	Obec	240000	12000	PD	2016	A 1.2 C 1.1
Rekonštrukcia DS	Obec	24000	1200	Z	2016	A 1.3
Vodovod Petrova Lehota III. etapa	Obec	240000	12000	PD	2017	A 1.4 C 1.1
Rekonštrukcia rozvodov vody a kúrenia v KD a OcÚ	Obec	20000	1000	Z	2017	A 1.5
Vodovod Petrova Lehota IV. etapa	Obec	240000	12000	PD	2018	A 1.6 C 1.1
Mulityfunkčné ihrisko I. etapa	Obec	11000	500	Z	2018	A 4.2
Vodovod Petrova Lehota V. etapa	Obec	240000	12000	PD	2019	A 1.7 C 1.1
Multifunkčné ihrisko II. Etapa	Obec	11000	500	Z	2019	A 4.3
Kanalizácia/gravitačná/ Petrova Lehota I. etapa	Obec	240000	12000	Z	2020	A 1.8 C 1.2

Rekonštrukcia miestnych komunikácií I. etapa	Obec	65000	3300	Z	2020	A 1.9
Kanalizácia/gravitačná/ Petrova Lehota II. etapa	Obec	240000	12000	Z	2021	A 1.10 C 1.2
Rekonštrukcia miestnych komunikácií II. Etapa	Obec	65000	3300	Z	2021	A 1.11
Kanalizácia/gravitačná/ Petrova Lehota III. etapa	Obec	240000	12000	Z	2022	A 1.12 C 1.2
Rekonštrukcia miestnych komunikácií III. Etapa	Obec	65000	3300	Z	2022	A 1.13
Kanalizácia/gravitačná/ Petrova Lehota IV. etapa	Obec	240000	12000	Z	2023	A 1.14 C 1.2
Rekonštrukcia miestnych komunikácií IV. Etapa	Obec	65000	3300	Z	2023	A 1.14

Z – zámer, PD – projektová dokumentácia,

D.Realizačná časť

13. Personálne zabezpečenie aktivít

Zrealizovanie aktivít vytýčených v tomto Programe rozvoja vyžaduje značnú náročnosť kladenú na personálne zabezpečenie. Nie je možné, aby manažment všetkých aktivít ležal na pleciach jednej osoby a to starostu obce. Z tohto dôvodu je potrebné aby komisie OcZ na seba prevzali iniciatívu i spoluzodpovednosť za riešenie úloh uvedených v tomto programe a jednotliví členovia OcZ, v spolupráci so starostom, boli poverení konkrétnymi úlohami.

Taktiež je potrebné zapájať do plnenia aktivít vhodnou formou aj podnikateľské subjekty a občanov obce, ktorí môžu byť v rôznych oblastiach veľmi nápomocní.

Plán aktivít počíta s výraznou podporou z fondov EU. Dobrým riešením v tejto oblasti by bolo zabezpečenie jedného profesionálneho pracovníka – projektového manažéra pre obec, resp. výhodnejšou formou pre mikroregión. Pracovník by podľa požiadaviek obce, resp. obcí združených v mikroregióne vypracúval žiadosti o finančné prostriedky z fondov EU a iných grantových programov a pracoval by na implementácii už schválených programov a spolupracoval by s agentúrami, ktoré žiadosti po odbornej stránke spracúvajú a odborne sledujú i ich plnenie. V rámci implementácie projektov by na seba prevzal administratívne aktivity. Potrebné je však na túto pozíciu vybrať osobu, ktorá má k problematike a k životu na vidieku osobitý vzťah. Vybrať vhodnú osobu s dostatočnou motiváciou na túto prácu býva neraz obtiažne. Jej organizačné a finančné zabezpečenie môže byť vecou členských príspevkov obcí do mikroregionálneho združenia alebo sa môže obec snažiť získať prostriedky na projektového manažéra prostredníctvom podania projektu.

Ďalšou formou zabezpečenia činností v oblasti projektového manažmentu je úzka spolupráca s niektorou z profesionálnych firiem pôsobiacich v tejto oblasti. Zákazkové riešenie vypracovania, či implementácie projektu sa často javí oveľa efektívnejšie ako náklady na stáleho pracovníka. Dlhodobá spolupráca s jednou firmou taktiež umožňuje firme detailnejšie poznať potreby obce, na druhej strane ponúka obci zvýhodnený prístup pri riešení jej problémov ako aj finančné úľavy pri realizácii prác.

V prípade, že si vypracovanie žiadostí o finančné prostriedky z EU plánuje obec pokryť sama vlastnými zamestnancami, dôležité je zúčastňovať sa vzdelávacích aktivít v tejto oblasti (semináre, školenia k výzvam, k programom), aby obec nestratila kontakt s aktuálnymi informáciami k danej problematike. Nevyhnutné je taktiež pravidelné sledovanie internetových stránok venujúcich sa problematike fondov. Vhodné je absolvovať kurz projektového manažéra.

14. Stanovenie merateľných ukazovateľov

Merateľné ukazovatele sú mechanizmom na sledovanie plnenia jednotlivých opatrení prostredníctvom vykonania aktivít. Slúžia na priebežnú kontrolu jednotlivých opatrení, pričom majú byť zvolené tak, aby pokrývali celú škálu opatrení a pri kontrole ich plnenia bolo zjavné napredovanie v dosahovaní cieľa, prípadne mohli byť odhalené odchýlky od jeho dosiahnutia. Pre účely kontroly plnenia aktivít v Programe rozvoja Petrova Lehota bolo doporučené sledovanie nižšie uvedených ukazovateľov. Obec si v samostatnej prílohe môže určiť východiskový stav indikátorov a napláňovať ich rozvoj do ďalších rokov. Podľa stanoveného plánu môže kontrolovať ich plnenie.

Tab č. 23 Merateľné ukazovatele a ich hodnotenie			
Ukazovateľ	Jednotka	Periodicita hodnotenia	Zisťovacia metóda
Počet obyvateľov žijúcich v obci	počet	1x ročne	Štatistika
Saldo prirodzenej výmeny	+/-	1x ročne	Štatistika
Saldo migrácie	+/-	1x ročne	Štatistika
% obyvateľov želajúcich si zostať v obci	%	1x ročne	Prieskum
Počet zrekonštruovaných objektov technickej a občianskej infraštruktúry	počet	1x ročne	Interné zdroje obce
Počet pracovných miest vytvorených priamo v obci	počet	1x ročne	Štatistika, Partnerstvo
Počet nezamestnaných v obci	počet	1x ročne	Štatistika
Počet domácností separujúcich odpad	počet	1x ročne	Interné zdroje obce
Počet domácností pripojených na internet	počet	1x ročne	Prieskum Partnerstvo
Počet občanov ovládajúcich počítačové zručnosti	počet	1x ročne	Prieskum
Počet kultúrnych a športových akcií poriadaných v obci	počet	1x ročne	Interné zdroje obce
Počet návštevníkov kultúrnych a športových podujatí poriadaných v obci	počet	1x ročne	Interné zdroje obce
Návštevnosť webstránky obce	počet prístupov	priebežne	štatistika
Počet návštevníkov obce	počet	1x ročne	Prognostika, Interné zdroje

E. Finančná časť

15. Finančný plán

Na vykonanie jednotlivých opatrení tak, aby mohol byť do roku 2023 prostredníctvom naplnenia priorít a špecifických cieľov naplnený strategický cieľ obce Petrova Lehota bude potrebných asi 2,5 mil. €. Na vykonanie všetkých aktivít je potrebné zabezpečiť viac zdrojové financovanie – sústrediť finančné prostriedky od samosprávneho kraja, štátu, podnikateľských subjektov, nadácií a v neposlednom rade Európskej únie, pretože obec sa plánuje na celkovej čiastke finančných potrieb podieľať cca 126 tis. €.

Finančný plán počíta v značnej miere so získaním prostriedkov z fondov EU a iných dotačných programov. V prípade neúspechu obce pri ich získavaní, bude implementácia plánovaných aktivít a realizácia stratégie rozvoja spomalená, resp. bude nevyhnutné hľadať iné možnosti financovania aktivít ako napríklad úverové zdroje, súkromného investora alebo sponzorstvo.

Podľa vývoja finančných možností, požiadaviek obce a rozpočtu na príslušný rok je možné finančný plán každoročne prehodnotiť.

Tab č. 24 Finančný plán obce Petrova Lehota 2015 - 2023			
Rok	Potreba finančných prostriedkov	Financovanie z rozpočtu obce	Financovanie z iných zdrojov
2015	257 474,80	14 058,74	243 416,06
2016	264 000,00	13 200,00	250 800,00
2017	260 000,00	13 000,00	247 000,00
2018	251 000,00	12 500,00	238 500,00
2019	251 000,00	12 500,00	238 500,00
2020	305 000,00	15 300,00	289 700,00
2021	305 000,00	15 300,00	289 700,00
2022	305 000,00	15 300,00	289 700,00
2023	305 000,00	15 300,00	289 700,00
SPOLU	2 503 474,80	126 458,74	2 377 016,06
zdroj: obec Petrova Lehota			

16. Schválenie programu rozvoja

Program rozvoja obce Petrova Lehota 2015 - 2023 je strategický strednodobý dokument, ktorý určuje víziu rozvoja obce, prioritné rozvojové oblasti a strategické ciele ich naplnenia. Tento dokument je základným východiskom pre spracovanie ďalších materiálov rozvoja jednotlivých oblastí života obce Petrova Lehota.

Program rozvoja obce Petrova Lehota 2015 – 2023 **bol pripomienkovaný zastupiteľstvom obce Petrova Lehota v termíne od 25.9.2015 do 09.12.2015.**

Program rozvoja obce Petrova Lehota 2015 - 2023 **bol verejne prerokovaný v termíne dňa 09.12.2015.**

Program rozvoja obce Petrova Lehota 2015 – 2023 **bol schválený na zasadnutí obecného zastupiteľstva dňa 09.12.2015 uznesením č. 33.**

Program rozvoja obce Petrova Lehota 2015 – 2023 **bol zverejnený dňa 18.12.2015 na webovej stránke obce Petrova Lehota.**

Zoznam tabuliek

- Tab. č. 1 Vzdialenosť medzi obcami mikroregiónu v km
- Tab. č. 2 Vývoj počtu obyvateľov obce PETROVA LEHOTA od roku 1950 -2013
- Tab. č. 3 Saldo migrácie Obec Petrova Lehota 2005 – 2013
- Tab. č. 4 Priemerný vek a index starnutia Obec Petrova Lehota od roku 2005 - 2013
- Tab. č. 5 Najvyššie dosiahnuté vzdelanie Obec Petrova Lehota
- Tab. č. 6 Počítačové znalosti Obec Petrova Lehota SOBD 2011
- Tab. č. 7 Náboženské vyznanie v obci PETROVA LEHOTA SOBD 2011
- Tab. č. 8 Národnostná štruktúra obyvateľstva Petrova Lehota SOBD 2011
- Tab. č. 9 Zamestnanosť v obci Petrova Lehota SOBD 2011
- Tab. č. 10 Ekonomicky aktívne obyvateľstvo Petrova Lehota, porovnanie SOBD 2001 , 2011
- Tab. č. 11 Miera nezamestnanosti v sledovaných okresoch
- Tab. č. 12 Počet nezamestnaných v obci Petrova Lehota 2000 – 2014
- Tab. č. 13 Vývoj emisií základných znečisťujúcich látok v Trenčianskom kraji
- Tab. č. 14 Rekreačné obydlia a počet návštevníkov
- Tab. č. 15 Ubytovacie a stravovacie zariadenia v mikroregióne
- Tab. č. 16 Prehľad zdravotných a sociálnych služieb v mikroregióne
- Tab. č. 17 Osídlenie obce Petrova Lehota
- Tab. č. 18 Vybavenosť domácností počítačom, autom, internetom a pevnou linkou
- Tab. č. 19 Pokrytie domácností internetom (SOBD 2011) celá SR
- Tab. č. 20 Rozpočet obce Petrova Lehota
- Tab. č. 21 Majetok obce Petrova Lehota (2015)
- Tab. č. 22 Hodnotenie finančného zdravia podľa INEKO
- Tab. č. 23 Merateľné ukazovatele a ich hodnotenie
- Tab. č. 24 Finančný plán obce Petrova Lehota 2015 - 2023

Zoznam grafov

- Graf č. 1 Vývoj počtu obyvateľov obce Petrova Lehota
- Graf č. 2 Migračné saldo
- Graf č. 3 Počet nezamestnaných v obci Petrova Lehota

Legislatívny rámec, východiská a použité zdroje

Legislatívny rámec:

Zákon č. 503/2001 Z. z. o podpore regionálneho rozvoja,

Zákon č. 309/2014 Z.z. ktorým sa mení a dopĺňa zákon č. 539/2008 Z. z. o podpore regionálneho rozvoja

Zákon č. 302/2001 Z. z. o samosprávnych krajoch,

Zákon č. 369/1990 Zb. o obecnom zriadení,

Zákon č. 575/2001 Z. z. o organizácii činnosti vlády a organizácii ústrednej štátnej správy,

Zákon č. 222/1996 Z. z. o organizácii miestnej štátnej správy,

Zákon č. 303/1995 Z. z. o rozpočtových pravidlách v znení neskorších predpisov,

Zákon č. 482/2003 Z. z. o Štátnej pokladnici,

Zákon č. 565/2001 Z. z. o investičných stimuloch a o zmene a doplnení niektorých zákonov,

Zákon č. 235/2002 Z. z. o náležitostiach žiadosti o poskytnutie investičných stimulov,

Zákon č. 193/2001 Z. z. o podpore na zriadenie priemyselných parkov,

Zákon č. 156/2003 Z. z., ktorým sa mení a dopĺňa zákon č. 193/2001 Z. z. o podpore na zriadenie priemyselných parkov,

Zákon č. 184/2002 Z. z. o vodách a o zmene a doplnení niektorých zákonov (vodný zákon),

Vyhláška MŽP SR č. 398/2002 Z. z. o podrobnostiach určovania ochranných pásiem vodárenských zdrojov a o opatreniach na ochranu vôd,

Vyhláška MŽP SR č. 524/2002 Z. z. , ktorou sa ustanovujú podrobnosti o výkone odborného technicko – bezpečnostného dohľadu a o zaraďovaní vodných diel do jednotlivých kategórií,

Vyhláška Ministerstva pôdohospodárstva SR č. 525/2002 Z. z. , ktorou sa vyhlasuje zoznam vodohospodársky významných tokov a vodárenských tokov

Vyhláška MŽP SR č. 556/2002 Z. z. o vykonaní niektorých ustanovení vodného zákona,

Nariadenie vlády SR č. 491/2002 Z. z., ktorým sa ustanovujú kvalitatívne ciele povrchových vôd a limitné hodnoty ukazovateľov znečistenia odpadových vôd a osobitých vôd,

Nariadenie vlády SSR č. 13/1987 Zb. o niektorých chránených oblastiach prirodzenej akumulácie vôd (§2 a§7 zrušené zákonom č. 184/2002 Z. z.),

Nariadenie vlády SSR č. 35/1979 Zb. o odplatách vo vodnom hospodárstve v znení nariadenia vlády ČSSR č 91/1988 Zb. a nariadenia vlády SR č. 235/1996 Z. z.,

Nariadenie vlády SSR č. 32/1975 Zb. o ochrane pred povodňami,

Nariadenie vlády SSR č. 46/1978 Zb. o chránenej oblasti prirodzenej akumulácie vôd na Žitnom ostrove v znení nariadenia vlády SASR č. 52/1981 Zb. (§2 ods. 1, §3 - §6 zrušené z.č. 184/2002 Z. z.),

Metodický pokyn MŽP SR z 5. 11. 2002 č. 817/2002 – 6.2 k nariadeniu vlády SR č. 491/2002 Z. z.,

Zákon 223/2001 Z. z. o odpadoch a o zmene a doplnení niektorých zákonov v znení z. č. 553/2001 Z. z., z. č. 96/2002 Z. z., z. č. 2 61/2002 Z. z., z. č. 393/2002 Z. z. z. č. 529/2002 Z. z. (zákon o odpadoch),

Zákon č. 327/1996 Z. z. o poplatkoch za uloženie odpadov v znení zákona č. 553/2002 Z. z.,

Vyhláška MŽP SR č. 234/ 2001 Z. z. o zaradení odpadov do Zeleného, Žltého a Červeného zoznamu odpadov,
Vyhláška MŽP SR č. 273/2001 Z. z. o autorizácii, o vydávaní posudkov vo veciach odpadov o ustanovení osôb oprávnených na vydávanie posudkov o overovaní odbornej spôsobilosti týchto osôb v znení Vyhláška MŽP SR č. 399/2002 Z. z.,
Vyhláška MŽP SR č. 284/2001 Z. z., ktorou sa ustanovuje Katalóg odpadov v znení Vyhláška MŽP SR č. 409/2002 Z. z. (ďalej len nový Katalóg odpadov),
Vyhláška MŽP SR č. 516/2002 Z. z. o sadzbách pre výpočet príspevkov do Recyklačného fondu v znení Vyhlášky MŽP SR č. 337/2002 Z. z. a 773/2002 Z. z.
Smernica MŽP zo dňa 17.12.2001 č. 3/2001-6.3 o špecifikácii výrobkov, za ktoré sa platí do Recyklačného fondu,
Vyhláška MŽP SR č. 283/2001 Z. z. o vykonaní niektorých ustanovení zákona o odpadoch v znení Vyhláška MŽP SR č. 509/2002 Z. z.,
Smernica MŽP zo dňa 17.12.2001 č. 3/2001-6.3 o špecifikácii výrobkov, za ktoré sa platí do Recyklačného fondu,
Zákon č. 327/1996 Z. z. o poplatkoch za uloženie odpadov v znení zákona č. 553/2002 Z. z.,
Zákon č. 529/2002 Z. z. o obaloch a o zmene a doplnení niektorých zákonov
Vyhláška MŽP SR č. 732/2002 Z. z. o zozname zálohovaných obalov, ktoré nie sú opakovateľné použiteľné a o výške zálohy za ne a o výške záloh za zálohované opakovane použiteľné obaly
Vyhláška MŽP SR č. 5/2003 Z. z. o výkone niektorých ustanovení zákona o odpadoch
Zákon č. 543/2002/ Z. z. o ochrane prírody a krajiny
Zákon č. 237/2002 Z. z. o obchode s ohrozenými druhmi voľne žijúcich živočíchov a rastlín
Vyhláška MŽP č. 24/2003 Z. z.
Zákon č. 478/2002/ Z. z. o ochrane ovzdušia, ktorým sa dopĺňa zákon č. 401/1998 Z. z. o poplatkoch za znečistenie ovzdušia (zákon o ovzduší)
Zákon č. 401/1998 z. z. o poplatkoch za znečistenie ovzdušia v znení z. č. 161/2001 Z. z., z. č. 553/2001 Z. z., z. č. 478/2002 Z. z.
Zákon č. 76/1998 Z. z. o ochrane ozónovej vrstvy Zeme
Vyhláška Ministerstva dopravy, pôšt a telekomunikácii SR č. 265/1996. Z. z. o emisných kontrolách cestných motorových vozidiel v znení vyhl. Č. 307/1999 Z. z.
Vyhláška MŽP SR č. 60/2003 Z. z. , ktorou sa ustanovujú národne emisné stropy a a emisné knôty
Zákon č. 127/1994/Z. z. o posudzovaní vplyvov na ŽP v znení z. č. 391/2000Z. z.

Použitá literatúra:

Atlas krajiny SR, SAŽP 2002
Konceptia štátnej bytovej politiky do roku 2010
Národný strategický a referenčný rámec
Národný strategický plán rozvoja vidieka SR na roky 2007 - 2013
Národný rozvojový plán
Program hospodárskeho a sociálneho rozvoja Trenčianskeho samosprávneho kraja
Program hospodárskeho a sociálneho rozvoja, Význam, štruktúra a základné metodické tézy, Centrum pre podporu miestneho aktivizmu
Plán rozvoja verejných vodovodov a verejných kanalizácií pre územie Trenčianskeho kraja
Program hospodárskeho a sociálneho rozvoja Združenia obcí Machnáč - Inovec

Národná stratégia trvalo udržateľného rozvoja
Národný environmentálny akčný plán
Územný plán TSK
Okresný akčný environmentálny plán
Národný emisný inventarizačný systém, databáza údajov o znečisťovaní ovzdušia
Správa o stave životného prostredia kraja Trenčín, Trnava 2006 ,2012
Súhrnná správa o verejných kanalizáciách
Publikácie Štatistického úradu SR k SOBD 2011
RUVZ Správa – Vodovody – kvalita vody 2012
Správa o stave znečisťovania ovzdušia v Trenčianskom kraji 2012
KURS_2001_2011 Nariadenie
Partnerská dohoda na roky 2014 -2020
Stratégia Európa 2020
Národná stratégia regionálneho rozvoja

Iné zdroje:

Webové zdroje :

www.statistics.sk

www.ineko.sk

Ostatné webové zdroje uvádzané pod čiarou

Fotografie obce

Verzia 1.0

Program rozvoja obce Petrova Lehota 2015 -2023 – zrealizovala Trenčianska regionálna rozvojová agentúra

Program rozvoja obce Petrova Lehota 2015 – 2023 pripravila : Trenčianska regionálna rozvojová agentúra, Opatovská 23, 911 01 Trenčín, Tel : 032/744 45 79, Fax: 032/744 39 90, tra@tra.sk, www.tra.sk v roku 2015 ako plánovací dokument obce Petrova Lehota vychádzajúci a rešpektujúci Program hospodárskeho a sociálneho rozvoja Združenia obcí Mikroregiónu Machnáč ako aj vyššie plánovacie dokumenty v súlade so schváleným zákonom č. 309/2014 , ktorým sa mení a dopĺňa zákon č. 539/2008 o podpore regionálneho rozvoja, prihladajúc na odporúčania pracovnej verzie Metodiky na vypracovanie PR vydané Ministerstvom dopravy, výstavby a regionálneho rozvoja v roku 2014.